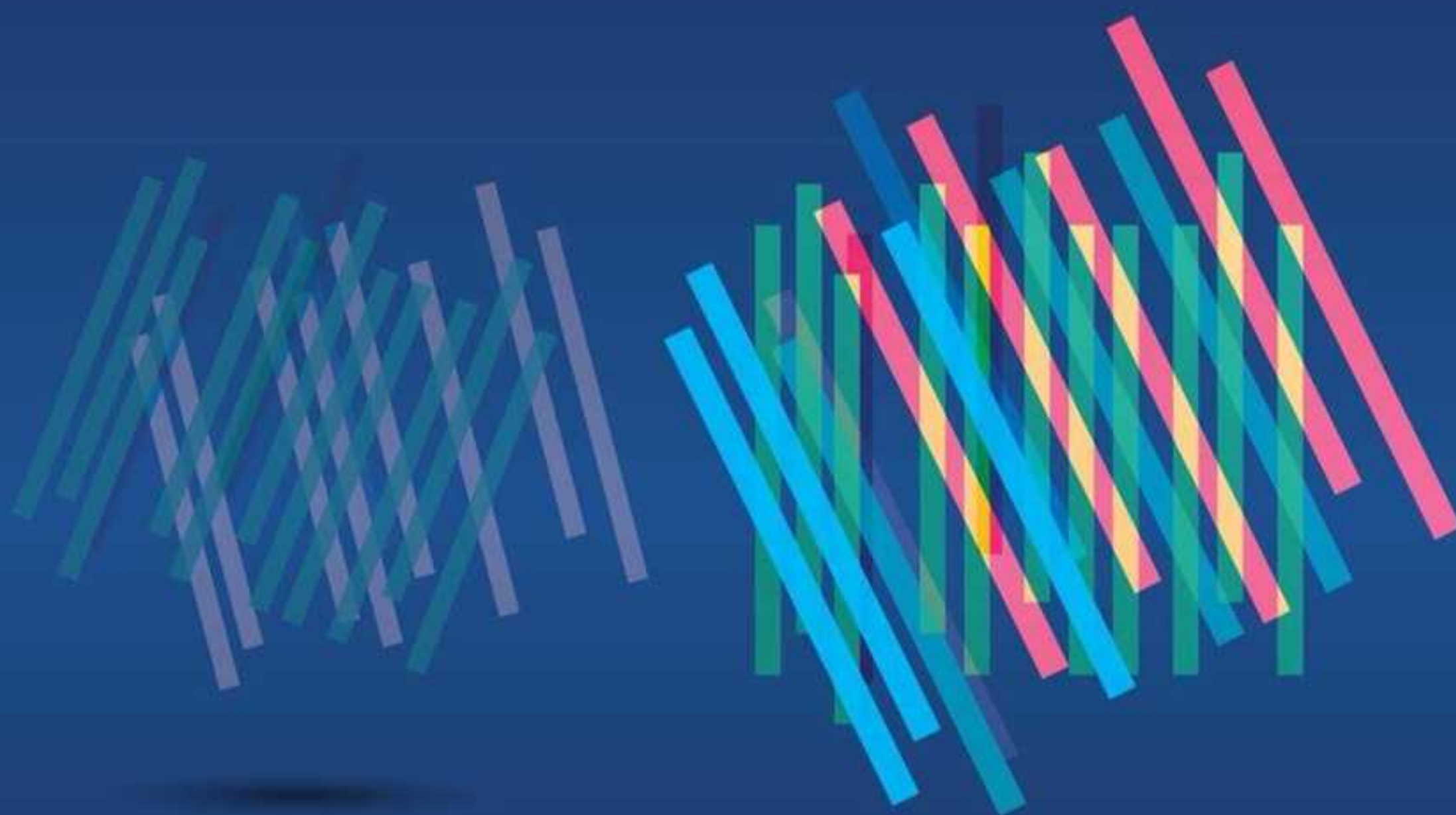




รายงาน

การติดตามตรวจสอบ
และประเมินผลงาน
มหาวิทยาลัยราชภัฏบ้านสมเด็จเจ้าพระยา



**BS
RU**

มหาวิทยาลัยราชภัฏบ้านสมเด็จเจ้าพระยา
Bansomdejchaopraya Rajabhat University

ปีงบประมาณ
พ.ศ. ๒๕๖๐

บทที่ ๔

ผลการติดตาม ตรวจสอบ และประเมินผลงานของมหาวิทยาลัย

รายงานผลการติดตาม ตรวจสอบ และประเมินผลงานของมหาวิทยาลัยราชภัฏบ้านสมเด็จเจ้าพระยา ประจำปีงบประมาณ พ.ศ. ๒๕๖๐ จะแสดงผลการวิเคราะห์ข้อมูลตามขอบเขตแนวทางการประเมิน แบ่งออกเป็น ๖ ส่วน ตามลำดับ ดังนี้

ผลการประเมินส่วนที่ ๑ การประเมินผลการดำเนินงานประจำปีงบประมาณ พ.ศ.๒๕๖๐ ตามแผนกลยุทธ์ของมหาวิทยาลัยราชภัฏบ้านสมเด็จเจ้าพระยา พ.ศ. ๒๕๕๘ – ๒๕๖๒ (ฉบับปรับปรุง)

การประเมินผลการดำเนินงานประจำปีงบประมาณ พ.ศ. ๒๕๖๐ ตามแผนกลยุทธ์ของมหาวิทยาลัยราชภัฏบ้านสมเด็จเจ้าพระยา พ.ศ. ๒๕๕๘ – ๒๕๖๒ (ฉบับปรับปรุง) เป็นการติดตาม ตรวจสอบ และประเมินผลงานของมหาวิทยาลัยที่จะสะท้อนภาพการปฏิบัติงานและการบริหารจัดการองค์กรของคณะผู้บริหารภายใต้แนวนโยบายสภามหาวิทยาลัยและแผนกลยุทธ์ที่ได้วางไว้ โดยมหาวิทยาลัยได้ดำเนินการใน ๓ ขั้นตอน คือ ๑) ได้ดำเนินการแต่งตั้งคณะกรรมการจัดทำรายงานการประเมินผลการดำเนินงานประจำปีงบประมาณ พ.ศ. ๒๕๖๐ ซึ่งมีหน้าที่เขียนรายงานการประเมินผลการดำเนินงานประจำปีงบประมาณ พ.ศ. ๒๕๖๐ ตามแผนกลยุทธ์ของมหาวิทยาลัยราชภัฏบ้านสมเด็จเจ้าพระยา พ.ศ. ๒๕๕๘ – ๒๕๖๒ (ฉบับปรับปรุง) และเตรียมเอกสารหลักฐาน พร้อมทั้งเป็นผู้ให้ข้อมูลการจัดทำรายงานการประเมินผลการดำเนินงานแก่คณะกรรมการผู้ทรงคุณวุฒิ ๒) จัดประชุมวิพากษ์ผลการดำเนินงานประจำปีงบประมาณ พ.ศ. ๒๕๖๐ ตามแผนกลยุทธ์ของมหาวิทยาลัยราชภัฏบ้านสมเด็จเจ้าพระยาโดยคณะกรรมการผู้ทรงคุณวุฒิ และ ๓) สรุปผลการดำเนินงานประจำปีงบประมาณ พ.ศ. ๒๕๖๐ ตามแผนกลยุทธ์ของมหาวิทยาลัยราชภัฏบ้านสมเด็จเจ้าพระยา พ.ศ. ๒๕๕๘ – ๒๕๖๒ (ฉบับปรับปรุง) ซึ่งสามารถสรุปผลการดำเนินงานประจำปีงบประมาณ พ.ศ. ๒๕๖๐ แต่ละแผนกลยุทธ์ เป้าประสงค์ และแนวทางการดำเนินงาน ตัวชี้วัด หน่วยการวัดและเป้าหมายที่ตั้งไว้ประจำปีงบประมาณ พ.ศ. ๒๕๖๐ ของกลยุทธ์ทั้ง ๖ กลยุทธ์ ได้ ดังนี้

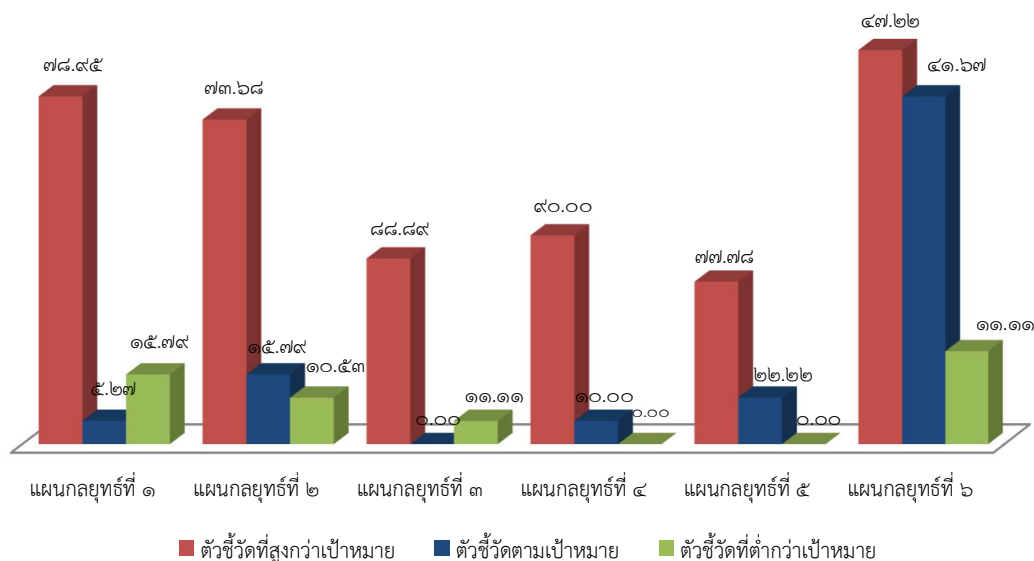
- แผนกลยุทธ์ที่ ๑ ด้านการพัฒนาอัตลักษณ์ที่โดดเด่นบนพื้นฐานของมหาวิทยาลัยที่นำไปสู่ความเป็นเลิศ
- แผนกลยุทธ์ที่ ๒ ด้านการจัดการศึกษาที่มีคุณภาพได้มาตรฐานสากล
- แผนกลยุทธ์ที่ ๓ ด้านการวิจัย
- แผนกลยุทธ์ที่ ๔ ด้านการบริการวิชาการสู่สังคม
- แผนกลยุทธ์ที่ ๕ ด้านการทํานุบำรุงศิลปะและวัฒนธรรม
- แผนกลยุทธ์ที่ ๖ ด้านการบริหารจัดการมหาวิทยาลัย

ตารางที่ ๘ จำนวนตัวชี้วัดตามผลการดำเนินงานเปรียบเทียบกับเป้าหมายประจำปีงบประมาณ พ.ศ. ๒๕๖๐ ที่ตั้งไว้ จำแนกตามเป้าหมายของแผนกลยุทธ์ของมหาวิทยาลัยราชภัฏบ้านสมเด็จเจ้าพระยา พ.ศ. ๒๕๕๘ – ๒๕๖๒ (ฉบับปรับปรุง)

กลยุทธ์	ประจำปีงบประมาณ พ.ศ. ๒๕๖๐						
	จำนวนตัวชี้วัด	ตัวชี้วัดที่มีผลการประเมินต่ำกว่าเป้าหมาย		ตัวชี้วัดที่มีผลการประเมินเป็นไปตามเป้าหมาย		ตัวชี้วัดที่มีผลการประเมินสูงกว่าเป้าหมาย	
		จำนวน	ร้อยละ	จำนวน	ร้อยละ	จำนวน	ร้อยละ
แผนกลยุทธ์ที่ ๑	๑๙	๓	๑๕.๗๙	๑	๕.๒๗	๑๕	๗๘.๙๕
แผนกลยุทธ์ที่ ๒	๑๙	๒	๑๐.๕๓	๓	๑๕.๗๙	๑๔	๗๓.๖๘
แผนกลยุทธ์ที่ ๓	๙	๑	๑๑.๑๑	๐	๐.๐๐	๘	๘๘.๘๙
แผนกลยุทธ์ที่ ๔	๑๐	๐	๐.๐๐	๑	๑๐.๐๐	๙	๙๐.๐๐
แผนกลยุทธ์ที่ ๕	๙	๐	๐.๐๐	๒	๒๒.๒๒	๗	๗๗.๗๘
แผนกลยุทธ์ที่ ๖	๓๖	๔	๑๑.๑๑	๑๕	๔๑.๖๗	๑๗	๔๗.๒๒
รวม	๑๐๒	๑๐	๙.๘๐	๒๒	๒๑.๕๗	๗๐	๖๘.๖๓

จากตารางที่ ๘ แสดงว่า การประเมินผลการดำเนินงานประจำปีงบประมาณ พ.ศ. ๒๕๖๐ ตามแผนกลยุทธ์ของมหาวิทยาลัยราชภัฏบ้านสมเด็จเจ้าพระยา พ.ศ. ๒๕๕๘ – ๒๕๖๒ (ฉบับปรับปรุง) ที่ได้กำหนดตัวชี้วัดทั้งหมด ๑๐๒ ตัวชี้วัด เมื่อพิจารณาภาพรวมการประเมินตัวชี้วัดที่มีผลการประเมินสูงกว่าเป้าหมายมีจำนวน ๗๐ ตัวชี้วัด คิดเป็นร้อยละ ๖๘.๖๓ และตัวชี้วัดที่มีผลการประเมินเป็นไปตามเป้าหมาย มีจำนวน ๒๒ ตัวชี้วัด คิดเป็นร้อยละ ๒๑.๕๗ นั้นหมายถึง **มหาวิทยาลัยมีผลการดำเนินงานตามตัวชี้วัดที่เป็นไปตามเป้าหมายและสูงกว่าเป้าหมาย มีจำนวนทั้งสิ้น ๙๒ ตัวชี้วัด คิดเป็นร้อยละ ๙๐.๒๐** หากพิจารณาตัวชี้วัดที่มีผลการประเมินต่ำกว่าเป้าหมาย มีจำนวน ๑๐ ตัวชี้วัด คิดเป็นร้อยละ ๙.๘๐

มหาวิทยาลัยราชภัฏบ้านสมเด็จเจ้าพระยาได้จัดทำแผนกลยุทธ์ขึ้นเพื่อใช้เป็นเครื่องมือสำคัญในการพัฒนาองค์กรไปสู่ความสำเร็จตามพันธกิจอย่างมีทิศทาง โดยการมีส่วนร่วมของผู้เกี่ยวข้องทุกภาคส่วน อีกทั้งดำเนินการบนฐานข้อมูลรอบด้าน เพื่อให้เกิดผลตามวิสัยทัศน์ของแผนกลยุทธ์ดังกล่าว ประกอบด้วย ๖ แผนกลยุทธ์ ๑๐๒ ตัวชี้วัด มหาวิทยาลัยฯ ได้สรุปข้อมูลการเปรียบเทียบร้อยละของผลการดำเนินงานประจำปีงบประมาณ พ.ศ. ๒๕๖๐ ตามเป้าหมายของแผนกลยุทธ์มหาวิทยาลัยเทียบกับตัวชี้วัดที่ต่ำกว่าเป้าหมาย เป็นไปตามเป้าหมาย และสูงกว่าเป้าหมาย ดังแผนภูมิที่ ๑



แผนภูมิที่ ๑ การเปรียบเทียบร้อยละของผลการดำเนินงานระหว่างปีงบประมาณ พ.ศ. ๒๕๖๐ ตามเป้าหมายของแผนกลยุทธ์มหาวิทยาลัยเทียบกับตัวชี้วัดที่ต่ำกว่าเป้าหมาย

หากพิจารณาตัวชี้วัดที่มีผลการประเมินต่ำกว่าเป้าหมาย มีจำนวน ๑๐ ตัวชี้วัด คิดเป็นร้อยละ ๙.๘๐ โดยมีรายละเอียดตัวชี้วัดที่มีผลการประเมินต่ำกว่าเป้าหมายในแต่ละกลยุทธ์ ดังนี้

กลยุทธ์ที่ ๑ ผลិតบัณฑิตที่มีอัตลักษณ์โดดเด่นบนพื้นฐานของมหาวิทยาลัยสู่ความเป็นเลิศ ตัวชี้วัดที่มีผลการประเมินต่ำกว่าเป้าหมาย จำนวน ๓ ตัวชี้วัด ได้แก่

- ร้อยละนักศึกษาที่สอบแบบทดสอบมาตรฐานภาษาอังกฤษหรือภาษาต่างประเทศอื่นๆ ผ่านตามเกณฑ์มาตรฐานที่มหาวิทยาลัยกำหนด (จำนวน ๒ ตัวชี้วัด)
- ร้อยละของการผลิตงานวิจัยหรืองานสร้างสรรค์เพื่อตีพิมพ์หรือเผยแพร่ในระดับชาติหรือนานาชาติจากการมีส่วนร่วมของนักศึกษา

กลยุทธ์ที่ ๒ การสนับสนุน ส่งเสริม การพัฒนาหลักสูตร ระบบการจัดการเรียนการสอน และพัฒนาบัณฑิตให้มีคุณภาพ ตัวชี้วัดที่มีผลการประเมินต่ำกว่าเป้าหมาย จำนวน ๒ ตัวชี้วัด ได้แก่

- คะแนนผลงานของนักศึกษาและผู้สำเร็จการศึกษาในระดับปริญญาโทที่ได้รับการตีพิมพ์หรือเผยแพร่
- คะแนนผลงานของนักศึกษาและผู้สำเร็จการศึกษาในระดับปริญญาเอกที่ได้รับการตีพิมพ์หรือเผยแพร่

กลยุทธ์ที่ ๓ การเสริมสร้างศักยภาพด้านงานวิจัย สร้างองค์ความรู้ นวัตกรรม และงานสร้างสรรค์ ตัวชี้วัดที่มีผลการประเมินต่ำกว่าเป้าหมาย จำนวน ๑ ตัวชี้วัด ได้แก่

- จำนวนผลงานทรัพย์สินทางปัญญาที่เกิดจากงานวิจัยที่ยื่นจดทะเบียน/จดแจ้งทรัพย์สินทางปัญญา

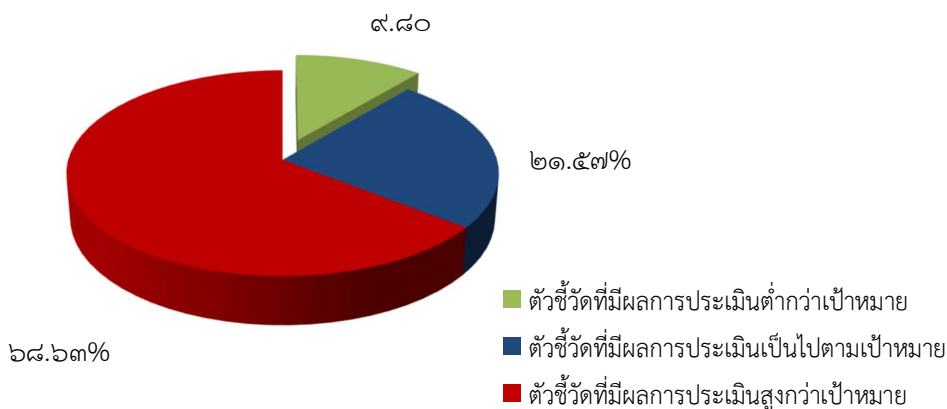
กลยุทธ์ที่ ๔ การให้บริการวิชาการตามความต้องการของชุมชนและท้องถิ่น ไม่พบตัวชี้วัดที่มีผลการประเมินต่ำกว่าเป้าหมาย

กลยุทธ์ที่ ๕ การอนุรักษ์ เผยแพร่ศิลปวัฒนธรรมไทย และสืบสานโครงการอันเนื่องมาจากพระราชดำริ ไม่พบตัวชี้วัดที่มีผลการประเมินต่ำกว่าเป้าหมาย

กลยุทธ์ที่ ๖ บริหารจัดการมหาวิทยาลัยด้วยหลักธรรมาภิบาล ตัวชี้วัดที่มีผลการประเมินต่ำกว่าเป้าหมาย จำนวน ๔ ตัวชี้วัด ได้แก่

- ร้อยละบุคลากรที่ได้รับการประเมินผลการปฏิบัติงานในระดับดีเด่น
- ร้อยละบุคลากรสายสนับสนุนที่มีตำแหน่งสูงขึ้น
- จำนวนนักศึกษาที่มาฝึกประสบการณ์ในโรงเรียนสาธิต
- ระดับความสำเร็จในการจัดตั้งหน่วยงานด้านบริหารรายได้/ผลประโยชน์มหาวิทยาลัยเป็นหน่วยงานย่อยของสำนักงานอธิการบดี

ร้อยละของผลการดำเนินงานประจำปีงบประมาณ พ.ศ. ๒๕๖๐ ตามแผนกลยุทธ์ของมหาวิทยาลัย ดังแผนภูมิที่ ๒



แผนภูมิที่ ๒ แสดงร้อยละของผลการดำเนินงานประจำปีงบประมาณ พ.ศ. ๒๕๖๐ ตามแผนกลยุทธ์มหาวิทยาลัยเทียบกับตัวชี้วัดที่ต่ำกว่าเป้าหมาย ตัวชี้วัดที่เป็นไปตามเป้าหมาย และตัวชี้วัดที่สูงกว่าเป้าหมาย

เมื่อพิจารณาการประเมินผลการดำเนินงาน ประจำปีงบประมาณ พ.ศ. ๒๕๖๐ ตามแผนกลยุทธ์ของมหาวิทยาลัยราชภัฏบ้านสมเด็จเจ้าพระยา พ.ศ. ๒๕๕๘ – ๒๕๖๒ (ฉบับปรับปรุง) จำแนกตามกลยุทธ์ ปรากฏผลการประเมิน ดังนี้

ตารางที่ ๙ ผลการดำเนินงานตามแผนกลยุทธ์ที่ ๑ ด้านการพัฒนาอัตลักษณ์ที่โดดเด่นบนพื้นฐานของมหาวิทยาลัยที่นำไปสู่ความเป็นเลิศ

กลยุทธ์ที่ ๑ ผลิิตบัณฑิตที่มีอัตลักษณ์โดดเด่นบนพื้นฐานของมหาวิทยาลัยสู่ความเป็นเลิศ

- **ด้านที่ ๑ การผลิตบัณฑิตครู** (มุ่งผลิตบัณฑิตที่มีความเข้มแข็งทางวิชาการทางด้านคณิตศาสตร์ วิทยาศาสตร์ และภาษาไทย)

เป้าประสงค์ มหาวิทยาลัยผลิตบัณฑิตที่มีอัตลักษณ์ทางวิชาชีพครูที่มีคุณภาพสู่ความเป็นเลิศ

ตัวชี้วัด	หน่วยนับ	ปีงบประมาณ พ.ศ. ๒๕๖๐		
		เป้าหมาย	ผลการดำเนินการ	การบรรลุเป้าหมาย
๑. นักศึกษาที่สอบแบบทดสอบมาตรฐานภาษาอังกฤษหรือภาษาต่างประเทศอื่นๆ ผ่านตามเกณฑ์มาตรฐานที่มหาวิทยาลัยกำหนด	ร้อยละ	๓๐	๓๙.๒๖	สูงกว่าเป้าหมาย
๒. บัณฑิตที่มีงานทำตรงหรือสัมพันธ์กับสาขาวิชาทั้งในและต่างประเทศภายใน ๑ ปี	ร้อยละ	๗๐	๘๑.๓๖	สูงกว่าเป้าหมาย
๓. บัณฑิตที่ได้รับการยอมรับให้เข้าร่วมโครงการทางการศึกษาตามนโยบายของรัฐ	ร้อยละ	๖๐	๗๔.๗๑	สูงกว่าเป้าหมาย
๔. ความพึงพอใจผู้ใช้บัณฑิตต่อคุณภาพบัณฑิตตามกรอบมาตรฐานคุณวุฒิระดับอุดมศึกษาแห่งชาติ	ร้อยละ	๘๐	๙๒.๘๐	สูงกว่าเป้าหมาย

- **ด้านที่ ๒ การผลิตบัณฑิตทางดนตรี** (มุ่งผลิตบัณฑิตทางที่มีความเข้มแข็งทางวิชาการทางด้านดนตรีไทยและดนตรีตะวันตก)

เป้าประสงค์ มหาวิทยาลัยผลิตบัณฑิตที่มีความเป็นเลิศด้านวิชาชีพดนตรี

ตัวชี้วัด	หน่วยนับ	ปีงบประมาณ พ.ศ. ๒๕๖๐		
		เป้าหมาย	ผลการดำเนินการ	การบรรลุเป้าหมาย
๑. นักศึกษาที่สอบแบบทดสอบมาตรฐานภาษาอังกฤษหรือภาษาต่างประเทศอื่นๆ ผ่านตามเกณฑ์มาตรฐานที่มหาวิทยาลัยกำหนด	ร้อยละ	๓๐	๔๕.๓๑	สูงกว่าเป้าหมาย
๒. นวัตกรรม/งานสร้างสรรค์/ผลงานที่ได้รับการเผยแพร่ในระดับชาติหรือนานาชาติ	จำนวนผลงาน	๘	๑๗	สูงกว่าเป้าหมาย
๓. นวัตกรรม/งานสร้างสรรค์/ผลงานที่ได้รับรางวัลในระดับชาติหรือนานาชาติ	จำนวนผลงาน	๒	๑๑	สูงกว่าเป้าหมาย
๔. บัณฑิตที่มีงานทำตรงหรือสัมพันธ์กับสาขาวิชาทั้งในและต่างประเทศภายใน ๑ ปี	ร้อยละ	๗๐	๗๐.๒๑	สูงกว่าเป้าหมาย
๕. ความพึงพอใจผู้ใช้บัณฑิตต่อคุณภาพบัณฑิตตามกรอบมาตรฐานคุณวุฒิระดับอุดมศึกษาแห่งชาติ	ร้อยละ	๘๐	๙๘.๘๐	สูงกว่าเป้าหมาย

- **ด้านที่ ๓ ด้านการผลิตบัณฑิตทางวิทยาศาสตร์สุขภาพ** (มุ่งผลิตบัณฑิตทางที่มีความเข้มแข็งทางวิชาการทางด้านการแพทย์แผนไทย เทคนิคการแพทย์ สาธารณสุขศาสตร์ และอาชีวอนามัยและความปลอดภัย)

เป้าประสงค์ มหาวิทยาลัยผลิตบัณฑิตด้านวิทยาศาสตร์สุขภาพสู่ความเป็นเลิศ

ตัวชี้วัด	หน่วยนับ	ปีงบประมาณ พ.ศ. ๒๕๖๐		
		เป้าหมาย	ผลการดำเนินการ	การบรรลุเป้าหมาย
๑. นักศึกษาที่สอบแบบทดสอบมาตรฐานภาษาอังกฤษหรือภาษาต่างประเทศอื่นๆ ผ่านตามเกณฑ์มาตรฐานที่มหาวิทยาลัยกำหนด	ร้อยละ	๓๐	๒๓.๒๐	ต่ำกว่าเป้าหมาย
๒. ผลงานวิจัยหรืองานสร้างสรรค์เพื่อตีพิมพ์หรือเผยแพร่ในระดับชาติหรือนานาชาติจากการมีส่วนร่วมของนักศึกษา	ร้อยละ	๔๐	๓๐.๘๐	ต่ำกว่าเป้าหมาย
๓. บัณฑิตที่ผ่านการทดสอบใบประกอบวิชาชีพ	ร้อยละ	๗๐	๘๗.๕๐	สูงกว่าเป้าหมาย
๔. บัณฑิตที่มีงานทำตรงหรือสัมพันธ์กับสาขาวิชาทั้งในและต่างประเทศภายใน ๑ ปี	ร้อยละ	๗๐	๗๐.๐๐	เป็นไปตามเป้าหมาย
๕. ความพึงพอใจผู้ใช้บัณฑิตต่อคุณภาพบัณฑิตตามกรอบมาตรฐานคุณวุฒิระดับอุดมศึกษาแห่งชาติ	ร้อยละ	๘๐	๘๘.๘๗	สูงกว่าเป้าหมาย

- **ด้านที่ ๔ ด้านการผลิตบัณฑิตทางอุตสาหกรรมบริการ** (มุ่งผลิตบัณฑิตทางที่มีความเข้มแข็งทางวิชาการทางด้านบัญชี ธุรกิจบันเทิง การท่องเที่ยว และคหกรรมศาสตร์)

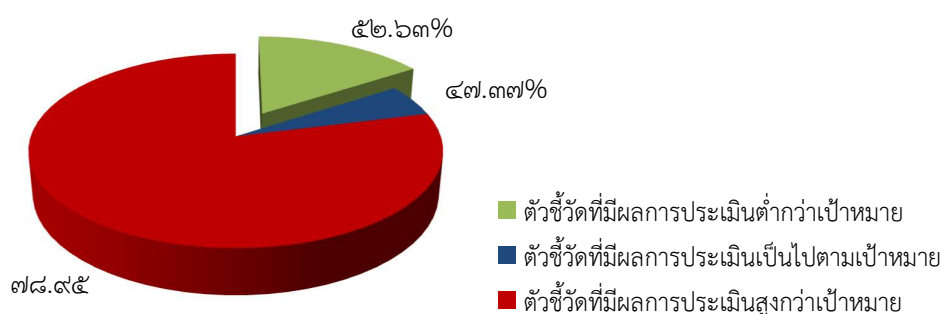
เป้าประสงค์ มหาวิทยาลัยผลิตบัณฑิตด้านอุตสาหกรรมบริการสู่ความเป็นเลิศ

ตัวชี้วัด	หน่วยนับ	ปีงบประมาณ พ.ศ. ๒๕๖๐		
		เป้าหมาย	ผลการดำเนินการ	การบรรลุเป้าหมาย
๑. นักศึกษาที่สอบแบบทดสอบมาตรฐานภาษาอังกฤษหรือภาษาต่างประเทศอื่นๆ ผ่านตามเกณฑ์มาตรฐานที่มหาวิทยาลัยกำหนด	ร้อยละ	๓๐	๑๘.๔๙	ต่ำกว่าเป้าหมาย
๒. นักศึกษาที่ได้รับวุฒิบัตรจากการอบรมหรือการเข้าร่วมกิจกรรมจากองค์กรวิชาชีพที่ตรงสาขา	ร้อยละ	๖๐	๖๒.๗๓	สูงกว่าเป้าหมาย
๓. รางวัลที่ได้รับจากการประกวดผลงานหรือความสามารถของนักศึกษาระดับชาติหรือนานาชาติ	จำนวนรางวัล	ไม่น้อยกว่า ๖ รางวัล	๘	สูงกว่าเป้าหมาย
๔. บัณฑิตที่มีงานทำตรงหรือสัมพันธ์กับสาขาวิชาทั้งในและต่างประเทศภายใน ๑ ปี	ร้อยละ	๗๐	๗๐.๕๒	สูงกว่าเป้าหมาย
๕. ความพึงพอใจผู้ใช้บัณฑิตต่อคุณภาพบัณฑิตตามกรอบมาตรฐานคุณวุฒิระดับอุดมศึกษาแห่งชาติ	ร้อยละ	๘๐	๘๔.๗๐	สูงกว่าเป้าหมาย

จากตารางที่ ๙ แสดงว่า แผนกลยุทธ์ที่ ๑ ด้านการพัฒนาอัตลักษณ์ที่โดดเด่นบนพื้นฐานของมหาวิทยาลัยที่นำไปสู่ความเป็นเลิศ กลยุทธ์ที่ ๑ ผลิตบัณฑิตที่มีอัตลักษณ์โดดเด่นบนพื้นฐานของมหาวิทยาลัยสู่ความเป็นเลิศมีตัวชี้วัด จำนวน ๑๙ ตัวชี้วัด เมื่อพิจารณาตัวชี้วัดต่างๆ การประเมินตัวชี้วัดที่มีผลการประเมินสูงกว่าเป้าหมายมีจำนวน ๑๕ ตัวชี้วัด คิดเป็นร้อยละ ๗๘.๙๕ และตัวชี้วัดที่มีผลการประเมินเป็นไปตามเป้าหมายจำนวน ๑ ตัวชี้วัด คิดเป็นร้อยละ ๕.๒๖ นั้นหมายถึง **มหาวิทยาลัยมีผลการดำเนินงานใน**

แผนกลยุทธ์ที่ ๑ ตามตัวชี้วัดที่สูงกว่าเป้าหมายและเป็นไปตามเป้าหมายมีจำนวนทั้งสิ้น ๑๖ ตัวชี้วัด คิดเป็นร้อยละ ๘๔.๒๒ (ดังแผนภูมิที่ ๓) ส่วนตัวชี้วัดที่มีผลการประเมินต่ำกว่าเป้าหมายมีจำนวน ๓ ตัวชี้วัด คิดเป็นร้อยละ ๑๕.๗๘ ประกอบด้วยตัวชี้วัด

- ร้อยละนักศึกษาที่สอบแบบทดสอบมาตรฐานภาษาอังกฤษหรือภาษาต่างประเทศอื่นๆ ผ่านตามเกณฑ์มาตรฐานที่มหาวิทยาลัยกำหนด (จำนวน ๒ ตัวชี้วัด)
- ร้อยละของการผลิตงานวิจัยหรืองานสร้างสรรค์เพื่อตีพิมพ์หรือเผยแพร่ในระดับชาติหรือนานาชาติจากการมีส่วนร่วมของนักศึกษา



แผนภูมิที่ ๓ แสดงร้อยละของตัวชี้วัดที่มีผลการดำเนินงานที่ต่ำกว่าเป้าหมาย เป็นไปตามเป้าหมาย และตัวชี้วัดที่สูงกว่าเป้าหมายของแผนกลยุทธ์ที่ ๑

ตารางที่ ๑๐ ผลการดำเนินงานตามแผนกลยุทธ์ที่ ๒ ด้านการจัดการศึกษาที่มีคุณภาพได้มาตรฐานสากล

กลยุทธ์ที่ ๒ การสนับสนุน ส่งเสริม การพัฒนาหลักสูตร ระบบการจัดการเรียนการสอน และพัฒนาบัณฑิตให้มีคุณภาพ

• ด้านที่ ๑ พัฒนหลักสูตรที่ได้มาตรฐานทางวิชาการ

เป้าประสงค์ มหาวิทยาลัยมีหลักสูตรการผลิตบัณฑิตที่มีคุณภาพและได้มาตรฐานสากล

ตัวชี้วัด	หน่วยนับ	ปีงบประมาณ พ.ศ. ๒๕๖๐		
		เป้าหมาย	ผลการดำเนินการ	การบรรลุเป้าหมาย
๑. หลักสูตรระดับปริญญาตรีที่สอดคล้องกับมาตรฐานระดับอุดมศึกษา	ร้อยละ	๑๐๐	๑๐๐	เป็นไปตามเป้าหมาย
๒. หลักสูตรระดับบัณฑิตศึกษาที่สอดคล้องกับมาตรฐานระดับอุดมศึกษา	ร้อยละ	๑๐๐	๑๐๐	เป็นไปตามเป้าหมาย
๓. หลักสูตรที่ผ่านการประเมินคุณภาพการศึกษาระดับหลักสูตร	ร้อยละ	๙๐	๙๗.๓๗	สูงกว่าเป้าหมาย
๔. หลักสูตรที่มีผู้สมัครเรียนตามแผนรับที่กำหนดไว้ตามหลักสูตร	ร้อยละ	๕๐	๖๘.๔๒	สูงกว่าเป้าหมาย
๕. หลักสูตรที่มีความร่วมมือกับหน่วยงานภายนอกทั้งในประเทศและต่างประเทศ	ร้อยละ	๕๐	๑๐๐	สูงกว่าเป้าหมาย
๖. หลักสูตรสองภาษา/หลักสูตรนานาชาติ	จำนวนหลักสูตร	๑	๑	เป็นไปตามเป้าหมาย

• **ด้านที่ ๒ พัฒนาระบบการเรียนการสอน และทักษะการเรียนรู้**

เป้าประสงค์ มหาวิทยาลัยมีการจัดการเรียนการสอน เพื่อผลิตบัณฑิตที่มีคุณภาพได้มาตรฐานสากล

ตัวชี้วัด	หน่วยนับ	ปีงบประมาณ พ.ศ. ๒๕๖๐		
		เป้าหมาย	ผลการดำเนินการ	การบรรลุเป้าหมาย
๑. หลักสูตรที่จัดการเรียนการสอนในรูปแบบบูรณาการ	ร้อยละ	๑๐	๕๖.๕๘	สูงกว่าเป้าหมาย
๒. นักศึกษาที่สอบแบบทดสอบมาตรฐานภาษาอังกฤษหรือภาษาต่างประเทศอื่นๆ ผ่านตามเกณฑ์มาตรฐานที่มหาวิทยาลัยกำหนด	ร้อยละ	๓๐	๓๐.๙๗	สูงกว่าเป้าหมาย
๓. การจัดการเรียนการสอนโดยใช้สื่อออนไลน์	ร้อยละ	๖๐	๑๐๐	สูงกว่าเป้าหมาย
๔. ความพึงพอใจต่อการจัดกิจกรรมการเรียนการสอนและสิ่งสนับสนุนการเรียนรู้	ร้อยละ	๘๐	๘๓.๕๐	สูงกว่าเป้าหมาย

• **ด้านที่ ๓ การพัฒนาบัณฑิตให้มีคุณภาพ และมีคุณลักษณะเป็นไปตามอัตลักษณ์ของมหาวิทยาลัย**

เป้าประสงค์ ๑. บัณฑิตมีคุณภาพตามกรอบมาตรฐานคุณวุฒิระดับอุดมศึกษาแห่งชาติ

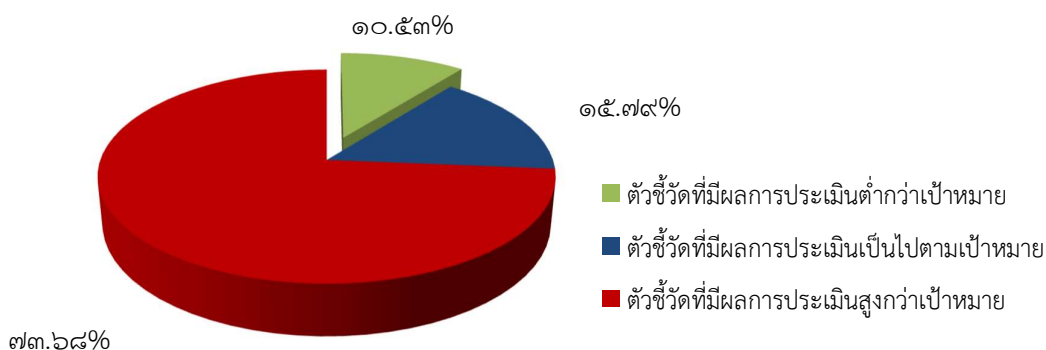
๒. บัณฑิตมีคุณลักษณะตามอัตลักษณ์ของมหาวิทยาลัย “มีจิตสาธารณะ ทักษะสื่อสารดี และมีความเป็นไทย”

ตัวชี้วัด	หน่วยนับ	ปีงบประมาณ พ.ศ. ๒๕๖๐		
		เป้าหมาย	ผลการดำเนินการ	การบรรลุเป้าหมาย
ประเด็นที่ ๑ พัฒนานักศึกษาให้เป็นบัณฑิตที่มีคุณภาพ				
๑. ความพึงพอใจผู้ใช้บัณฑิตต่อคุณภาพบัณฑิตตามกรอบมาตรฐานคุณวุฒิระดับอุดมศึกษาแห่งชาติ	ร้อยละ	๗๐	๘๖.๘๐	สูงกว่าเป้าหมาย
๒. บัณฑิตที่มีงานทำตรงหรือสัมพันธ์กับสาขาวิชาทั้งในและต่างประเทศภายใน ๑ ปี	ร้อยละ	๗๐	๗๔.๐๒	สูงกว่าเป้าหมาย
๓. ผลงานของนักศึกษาและผู้สำเร็จการศึกษาในระดับปริญญาโทที่ได้รับการตีพิมพ์หรือเผยแพร่	คะแนนผลงานตีพิมพ์หรือเผยแพร่	๕	๑.๗๑	ต่ำกว่าเป้าหมาย
๔. ผลงานของนักศึกษาและผู้สำเร็จการศึกษาในระดับปริญญาเอกที่ได้รับการตีพิมพ์หรือเผยแพร่	คะแนนผลงานตีพิมพ์หรือเผยแพร่	๕	๑.๖๑	ต่ำกว่าเป้าหมาย
ประเด็นที่ ๒ พัฒนานักศึกษาตามอัตลักษณ์ของมหาวิทยาลัย “มีจิตสาธารณะ ทักษะสื่อสารดี และมีความเป็นไทย”				
๑. นักศึกษาเข้าร่วมโครงการตามอัตลักษณ์ที่มหาวิทยาลัยกำหนด	ร้อยละ	๘๐	๘๗.๑๓	สูงกว่าเป้าหมาย
๒. พฤติกรรมการมีจิตสาธารณะของนักศึกษา	ระดับ	๓.๕๑	๔.๔๗	สูงกว่าเป้าหมาย
๓. นักศึกษามีส่วนร่วมในการใช้ทักษะสื่อสารภาษาไทยและภาษาต่างประเทศในกิจกรรม/โครงการที่เกี่ยวข้องกับการพัฒนาทักษะสื่อสารของมหาวิทยาลัยและหน่วยงานภายนอก ทั้งในประเทศและต่างประเทศ	ร้อยละ	๖๐	๙๒.๐๙	สูงกว่าเป้าหมาย
๔. นักศึกษาที่สอบแบบทดสอบมาตรฐานภาษาอังกฤษหรือภาษาต่างประเทศอื่นๆ ผ่านตามเกณฑ์มาตรฐานที่มหาวิทยาลัยกำหนด	ร้อยละ	๓๐	๓๐.๙๗	สูงกว่าเป้าหมาย

ตัวชี้วัด	หน่วยนับ	ปีงบประมาณ พ.ศ. ๒๕๖๐		
		เป้าหมาย	ผลการดำเนินการ	การบรรลุเป้าหมาย
๕. ความพึงพอใจของหน่วยงานทั้งภายในและภายนอกต่อพฤติกรรมความเป็นไทยของนักศึกษา	ร้อยละ	๘๐	๘๓.๐๐	สูงกว่าเป้าหมาย

จากตารางที่ ๑๐ แสดงว่า แผนกลยุทธ์ที่ ๒ ด้านการจัดการศึกษาที่มีคุณภาพได้มาตรฐานสากล กลยุทธ์ที่ ๒ การสนับสนุน ส่งเสริม การพัฒนาหลักสูตร ระบบการจัดการเรียนการสอน และพัฒนาบัณฑิตให้มีคุณภาพ มีตัวชี้วัด จำนวน ๑๙ ตัวชี้วัด เมื่อพิจารณาตัวชี้วัดต่างๆ การประเมินตัวชี้วัดที่มีผลการประเมินสูงกว่าเป้าหมาย มีจำนวน ๑๔ ตัวชี้วัด คิดเป็นร้อยละ ๗๓.๖๘ และตัวชี้วัดที่มีผลการประเมินเป็นไปตามเป้าหมาย มีจำนวน ๓ ตัวชี้วัด คิดเป็นร้อยละ ๑๕.๗๙ หมายถึง **มหาวิทยาลัยมีผลการดำเนินงานในแผนกลยุทธ์ที่ ๒ ตามตัวชี้วัดที่เป็นไปตามเป้าหมายและสูงกว่าเป้าหมายมีจำนวนทั้งสิ้น ๑๗ ตัวชี้วัด คิดเป็นร้อยละ ๘๙.๔๗** (ดังแผนภูมิที่ ๔) ส่วนตัวชี้วัดที่มีผลการประเมินต่ำกว่าเป้าหมายมีจำนวน ๒ ตัวชี้วัด คิดเป็นร้อยละ ๑๐.๕๓ ได้แก่

- คะแนนผลงานของนักศึกษาและผู้สำเร็จการศึกษาในระดับปริญญาโทที่ได้รับการตีพิมพ์หรือเผยแพร่
- คะแนนผลงานของนักศึกษาและผู้สำเร็จการศึกษาในระดับปริญญาเอกที่ได้รับการตีพิมพ์หรือเผยแพร่



แผนภูมิที่ ๔ แสดงร้อยละของตัวชี้วัดที่มีผลการดำเนินงานที่ต่ำกว่าเป้าหมาย ตัวชี้วัดที่เป็นไปตามเป้าหมาย และตัวชี้วัดที่สูงกว่าเป้าหมายของแผนกลยุทธ์ที่ ๒

ตารางที่ ๑๑ ผลการดำเนินงานตามแผนกลยุทธ์ที่ ๓ ด้านการวิจัย

กลยุทธ์ที่ ๓ การเสริมสร้างศักยภาพด้านงานวิจัย สร้างองค์ความรู้ นวัตกรรม และงานสร้างสรรค์

• ด้านที่ ๑ ส่งเสริมและพัฒนาศักยภาพด้านการวิจัยที่มีคุณภาพ

เป้าประสงค์

๑. อาจารย์และบุคลากรมีศักยภาพด้านการวิจัยที่สูงขึ้น
๒. มหาวิทยาลัยมีการสร้างเครือข่ายความร่วมมือด้านการวิจัยหรืองานสร้างสรรค์กับหน่วยงานทั้งภายในและภายนอก

ตัวชี้วัด	หน่วยนับ	ปีงบประมาณ พ.ศ. ๒๕๖๐		
		เป้าหมาย	ผลการดำเนินการ	การบรรลุเป้าหมาย
๑. โครงการวิจัย/งานสร้างสรรค์ต่อจำนวนอาจารย์/นักวิจัย/บุคลากร	ร้อยละ	๑๕	๒๔.๖๐	สูงกว่าเป้าหมาย
๒. เงินทุนสนับสนุนการทำวิจัย/งานสร้างสรรค์ที่เพิ่มขึ้นจากหน่วยงานภายในและภายนอก	ร้อยละ	๕	๓๒.๔๒	สูงกว่าเป้าหมาย
๓. โครงการวิจัย/งานสร้างสรรค์ที่ร่วมกับเครือข่ายภายในและภายนอก	จำนวนโครงการ	๕	๔๙	สูงกว่าเป้าหมาย

• ด้านที่ ๒ ส่งเสริมพัฒนาและเผยแพร่องค์ความรู้จากการวิจัย

เป้าประสงค์ องค์ความรู้จากการวิจัยได้รับการบริหารจัดการและเผยแพร่ด้วยระบบสารสนเทศ

ตัวชี้วัด	หน่วยนับ	ปีงบประมาณ พ.ศ. ๒๕๖๐		
		เป้าหมาย	ผลการดำเนินการ	การบรรลุเป้าหมาย
๑. การเข้าใช้ระบบสารสนเทศเพื่อบริหารจัดการและเผยแพร่งานวิจัยภายใน ๑ ปี	จำนวนครั้ง	๑๕๐	๑,๒๖๐	สูงกว่าเป้าหมาย
๒. ความพึงพอใจในการเข้าใช้ระบบสารสนเทศเพื่อบริหารจัดการและเผยแพร่งานวิจัย	ร้อยละ	๗๐	๙๑.๔๐	สูงกว่าเป้าหมาย
๓. งานวิจัยและงานสร้างสรรค์ที่ได้รับการเผยแพร่	คะแนนงานวิจัยและงานสร้างสรรค์ที่ได้รับการเผยแพร่	๑.๗๐	๔.๓๗	สูงกว่าเป้าหมาย
๔. เวทีของการวิจัยและเครือข่ายความร่วมมือในการเผยแพร่ผลงานวิจัยทั้งในระดับชาติและนานาชาติ	จำนวนเวทีและจำนวนเครือข่าย	๖	๘	สูงกว่าเป้าหมาย

• ด้านที่ ๓ พัฒนางานวิจัยสู่การนำไปใช้ประโยชน์

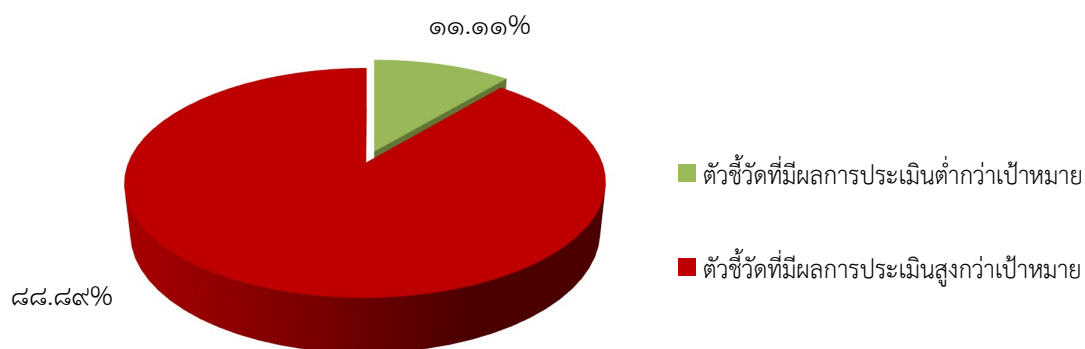
เป้าประสงค์

๑. องค์ความรู้จากการวิจัยนำไปเผยแพร่และใช้ให้เกิดประโยชน์ต่อการพัฒนาท้องถิ่น สังคม ประเทศชาติ หรือนานาชาติ
๒. ระบบบริหารจัดการทรัพยากรปัญหาและนวัตกรรมจากการวิจัยหรืองานสร้างสรรค์

ตัวชี้วัด	หน่วยนับ	ปีงบประมาณ พ.ศ. ๒๕๖๐		
		เป้าหมาย	ผลการดำเนินการ	การบรรลุเป้าหมาย
๑. งานวิจัยที่นำไปใช้ประโยชน์แก่ชุมชน สังคม และประเทศ	ร้อยละ	๒๕	๔๘.๗๐	สูงกว่าเป้าหมาย
๒. ทรัพย์สินทางปัญญาที่เกิดจากงานวิจัยที่ยื่นจดทะเบียน/จดแจ้งทรัพย์สินทางปัญญา	จำนวนผลงาน	๑	๐	ต่ำกว่าเป้าหมาย

จากตารางที่ ๑๑ แสดงว่า แผนกลยุทธ์ที่ ๓ ด้านการวิจัย กลยุทธ์ที่ ๓ การเสริมสร้างศักยภาพด้านงานวิจัย สร้างองค์ความรู้ นวัตกรรม และงานสร้างสรรค์ มีตัวชี้วัด จำนวน ๙ ตัวชี้วัด เมื่อพิจารณาตัวชี้วัดต่างๆ การประเมินตัวชี้วัดที่มีผลการประเมินสูงกว่าเป้าหมายมีจำนวน ๘ ตัวชี้วัด คิดเป็นร้อยละ ๘๘.๘๙ นั่นหมายถึงมหาวิทยาลัยมีผลการดำเนินงานในแผนกลยุทธ์ที่ ๓ ตามตัวชี้วัดที่สูงกว่าเป้าหมายมีจำนวนทั้งสิ้น ๘ ตัวชี้วัด คิดเป็นร้อยละ ๘๘.๘๙ (ดังแผนภูมิที่ ๕) ส่วนตัวชี้วัดที่มีผลการประเมินต่ำกว่าเป้าหมายมีจำนวน ๑ ตัวชี้วัดคิดเป็นร้อยละ ๑๑.๑๑ ประกอบด้วยตัวชี้วัด

- จำนวนผลงานทรัพย์สินทางปัญญาที่เกิดจากงานวิจัยที่ยื่นจดทะเบียน/จดแจ้งทรัพย์สินทางปัญญา



แผนภูมิที่ ๕ แสดงร้อยละของตัวชี้วัดที่มีผลการดำเนินงานที่ต่ำกว่าเป้าหมายและตัวชี้วัดที่สูงกว่าเป้าหมายของแผนกลยุทธ์ที่ ๓

ตารางที่ ๑๒ จำนวนผลงานวิจัยแต่ละประเภทที่ได้รับเงินทุนวิจัยภายในมหาวิทยาลัยราชภัฏบ้านสมเด็จเจ้าพระยา ประจำปีงบประมาณ พ.ศ. ๒๕๖๐

หน่วยงาน	แบ่งประเภทงานวิจัย						รวม
	วิจัยการเรียนการสอน	วิจัยสถาบัน	วิจัยชุมชน/เชิงพื้นที่	วิจัยวิทยาศาสตร์/นวัตกรรม	วิจัยสร้างสรรค์/ศิลปวัฒนธรรม	วิจัยอื่นๆ	
คณะครุศาสตร์	๑๑	๐	๗	๖	๒	๐	๒๖
คณะมนุษยศาสตร์และสังคมศาสตร์	๔	๐	๘	๒	๖	๕	๒๕
คณะวิทยาการจัดการ	๐	๐	๔	๑	๒	๕	๑๒
คณะวิทยาศาสตร์และเทคโนโลยี	๔	๐	๑๒	๔๓	๐	๑	๖๐
วิทยาลัยการดนตรี	๒	๐	๒	๐	๐	๑	๕
สถาบันวิจัยและพัฒนา	๐	๑	๐	๐	๐	๐	๑
รวม	๒๑	๑	๓๓	๕๒	๑๐	๑๒	๑๒๙

หมายเหตุ วิจัยอื่นๆ หมายถึง งานวิจัยกลุ่มมนุษยศาสตร์และสังคมศาสตร์

จากตารางที่ ๑๒ จำนวนผลงานวิจัยแต่ละประเภทที่ได้รับเงินทุนวิจัยภายในมหาวิทยาลัยราชภัฏบ้านสมเด็จเจ้าพระยา ประจำปีงบประมาณ พ.ศ. ๒๕๖๐ รวมทั้งสิ้น ๑๒๙ ทู่น โดยจำแนกตามประเภทงานวิจัยทั้งหมด ๖ ประเภท ดังนี้

๑. ด้านการเรียนการสอน หน่วยงานที่ได้รับเงินทุนวิจัยมากที่สุด คือ คณะครุศาสตร์ รองลงมา ได้แก่ คณะมนุษยศาสตร์และสังคมศาสตร์ คณะวิทยาศาสตร์และเทคโนโลยี โดยได้รับจำนวนทุนเท่ากัน และวิทยาลัยการดนตรี ตามลำดับ

๒. ด้านสถาบัน หน่วยงานที่ได้รับเงินทุนวิจัยมีเพียงหน่วยงานเดียว คือ สถาบันวิจัยและพัฒนา ในประเภทของงานวิจัยชุมชน/เชิงพื้นที่ หน่วยงานที่ได้รับเงินทุนวิจัยมากที่สุด คือ คณะวิทยาศาสตร์และเทคโนโลยี รองลงมา ได้แก่ คณะมนุษยศาสตร์และสังคมศาสตร์ คณะครุศาสตร์ คณะวิทยาการจัดการ และวิทยาลัยการดนตรี ตามลำดับ

๓. ด้านวิทยาศาสตร์/นวัตกรรม หน่วยงานที่ได้รับเงินทุนวิจัยมากที่สุด คือ คณะวิทยาศาสตร์และเทคโนโลยี รองลงมา ได้แก่ คณะครุศาสตร์ คณะมนุษยศาสตร์และสังคมศาสตร์ และคณะวิทยาการจัดการ ตามลำดับ

๔. ด้านสร้างสรรค์/ศิลปวัฒนธรรม หน่วยงานที่ได้รับเงินทุนวิจัยมากที่สุด คือ คณะมนุษยศาสตร์และสังคมศาสตร์ รองลงมา ได้แก่ คณะครุศาสตร์ และคณะวิทยาการจัดการ โดยได้รับจำนวนทุนเท่ากัน

๕. ด้านงานวิจัยอื่นๆ หน่วยงานที่ได้รับเงินทุนวิจัยมากที่สุด คือ คณะมนุษยศาสตร์และสังคมศาสตร์ และคณะวิทยาการจัดการ โดยได้รับจำนวนทุนเท่ากัน รองลงมา ได้แก่ คณะวิทยาศาสตร์และเทคโนโลยี และวิทยาลัยการดนตรี โดยได้รับจำนวนทุนเท่ากัน ตามลำดับ

ซึ่งโดยรวมงานวิจัยที่ได้รับจำนวนทุนภายในมากที่สุด คือ ด้านวิจัยวิทยาศาสตร์/นวัตกรรม มีจำนวนทั้งสิ้น ๕๒ ทุน

ตารางที่ ๑๓ จำนวนผลงานวิจัยแต่ละประเภทที่ได้รับเงินทุนวิจัยภายนอก มหาวิทยาลัยราชภัฏบ้านสมเด็จเจ้าพระยา ประจำปีงบประมาณ พ.ศ. ๒๕๖๐

หน่วยงาน	แบ่งประเภทงานวิจัย						รวม
	วิจัยการเรียนการสอน	วิจัยสถาบัน	วิจัยชุมชน/เชิงพื้นที่	วิจัยวิทยาศาสตร์/นวัตกรรม	วิจัยสร้างสรรค์/ศิลปวัฒนธรรม	วิจัยอื่นๆ	
คณะครุศาสตร์	๒	๐	๕	๑	๐	๐	๘
คณะมนุษยศาสตร์และสังคมศาสตร์	๐	๐	๗	๑	๑	๐	๙
คณะวิทยาการจัดการ	๐	๐	๒	๐	๑	๐	๓
คณะวิทยาศาสตร์และเทคโนโลยี	๑	๐	๑๑	๑๔	๐	๐	๒๖
วิทยาลัยการดนตรี	๑	๐	๒	๐	๐	๐	๓
สถาบันวิจัยและพัฒนา	๐	๐	๐	๐	๐	๐	๐
รวม	๔	๐	๒๗	๑๖	๒	๐	๔๙

หมายเหตุ วิจัยอื่นๆ หมายถึง งานวิจัยกลุ่มมนุษยศาสตร์และสังคมศาสตร์

จากตารางที่ ๑๓ จำนวนผลงานวิจัยแต่ละประเภทที่ได้รับเงินทุนวิจัยภายนอก มหาวิทยาลัยราชภัฏบ้านสมเด็จเจ้าพระยา ประจำปีงบประมาณ พ.ศ. ๒๕๖๐ รวมทั้งสิ้น ๑๒๙ทุน โดยจำแนกตามประเภทงานวิจัยทั้งหมด ๖ ประเภท ดังนี้

๑. ด้านการเรียนการสอน หน่วยงานที่ได้รับเงินทุนวิจัยมากที่สุด คือ คณะครุศาสตร์ รองลงมา ได้แก่ คณะวิทยาศาสตร์และเทคโนโลยี และวิทยาลัยการดนตรี โดยได้รับจำนวนทุนเท่ากัน ตามลำดับ

๒. ด้านสถาบัน ไม่มีหน่วยงานที่ได้รับทุน

๓. ด้านชุมชน/เชิงพื้นที่ หน่วยงานที่ได้รับเงินทุนวิจัยมากที่สุด คือ คณะวิทยาศาสตร์และเทคโนโลยี รองลงมา ได้แก่ คณะมนุษยศาสตร์และสังคมศาสตร์ คณะครุศาสตร์ คณะวิทยาการจัดการ และวิทยาลัยการดนตรี ตามลำดับ

๔. ด้านวิทยาศาสตร์/นวัตกรรม หน่วยงานที่ได้รับเงินทุนวิจัยมากที่สุด คือ คณะวิทยาศาสตร์และเทคโนโลยี รองลงมา ได้แก่ คณะครุศาสตร์ คณะมนุษยศาสตร์และสังคมศาสตร์ ตามลำดับ

๕. ด้านสร้างสรรค์/ศิลปวัฒนธรรม หน่วยงานที่ได้รับเงินทุนวิจัยมากที่สุด คือ คณะมนุษยศาสตร์และสังคมศาสตร์ และคณะวิทยาการจัดการ โดยได้รับจำนวนทุนเท่ากัน

๖. ด้านงานวิจัยอื่นๆ ไม่มีหน่วยงานที่ได้รับทุน

ซึ่งโดยรวมงานวิจัยที่ได้รับจำนวนทุนภายนอกมากที่สุด คือ ด้านวิจัยชุมชน/เชิงพื้นที่ มีจำนวนทั้งสิ้น ๒๗ ทุน

ตารางที่ ๑๔ น้ำหนักการตีพิมพ์เผยแพร่ผลงานวิจัย ประจำปีการศึกษา พ.ศ. ๒๕๕๙

หน่วยงาน	น้ำหนักการตีพิมพ์เผยแพร่ ประจำปีการศึกษา ๒๕๕๙					
	๐.๒	๐.๔	๐.๖	๐.๘	๑.๐	รวมจำนวนผลงาน
คณะครุศาสตร์	๔	๑	๙	๖	๑๑	๓๑
คณะมนุษยศาสตร์ และสังคมศาสตร์	๘	๔	๑๐	๑๐	๗	๓๙
คณะวิทยาการจัดการ	๔	๔	๕	๒	๐	๑๕
คณะวิทยาศาสตร์ และเทคโนโลยี	๓๔	๑๒	๓๐	๒๑	๒๑	๑๑๘
วิทยาลัยการดนตรี	๑	๓	๓	๕	๑	๑๓
สถาบันวิจัยและพัฒนา	๐	๑	๐	๐	๐	๑
รวม						๒๑๗

หมายเหตุ ระดับคุณภาพผลงานทางวิชาการมีดังนี้

- ๐.๒ - บทความวิจัยหรือบทความวิชาการฉบับสมบูรณ์ที่ตีพิมพ์ในรายการสืบเนื่องจากการประชุมวิชาการระดับชาติ
- ๐.๔ - บทความวิจัยหรือบทความวิชาการฉบับสมบูรณ์ที่ตีพิมพ์ในรายงานสืบเนื่องจากการประชุมวิชาการระดับนานาชาติ หรือวารสารทางวิชาการระดับชาติที่ไม่อยู่ในฐานข้อมูล ตามประกาศ ก.พ.อ. ๖ หรือระเบียบ กกอ. ตามสถาบันนำเสนอสภาสถาบันอนุมัติและจัดทำเป็นประกาศให้ทราบเป็นการทั่วไป และแจ้ง ก.พ.อ./กกอ. ทราบภายใน ๓๐ วัน นับแต่วันที่ออกประกาศ และผลงานที่ได้รับการจดอนุสิทธิบัตร
- ๐.๖ - บทความวิจัยหรือบทความวิชาการฉบับสมบูรณ์ที่ตีพิมพ์ในวารสารวิชาการที่ปรากฏในฐานข้อมูล TCI กลุ่มที่ ๒
- ๐.๘ - บทความวิจัยหรือบทความวิชาการฉบับสมบูรณ์ที่ตีพิมพ์ในวารสารวิชาการระดับนานาชาติที่ไม่อยู่ในฐานข้อมูล ตามประกาศ ก.พ.อ. หรือระเบียบ กกอ. ตามสถาบันนำเสนอสภาสถาบันอนุมัติและจัดทำเป็นประกาศให้ทราบเป็นการทั่วไป และแจ้ง ก.พ.อ./กกอ. ทราบภายใน ๓๐ วัน นับแต่วันที่ออกประกาศ (ซึ่งไม่อยู่ใน Beall's list) หรือตีพิมพ์ในวารสารวิชาการที่ปรากฏในฐานข้อมูล TCI กลุ่มที่ ๑
- ๑.๐ - บทความวิจัยหรือบทความวิชาการฉบับสมบูรณ์ที่ตีพิมพ์ในวารสารวิชาการระดับนานาชาติที่ปรากฏในฐานข้อมูลระดับนานาชาติตามประกาศ ก.พ.อ. หรือระเบียบ กกอ. และผลงานได้รับการจดสิทธิบัตร - ตำรา/หนังสือ/งานแปลที่ได้รับการประเมินผ่านเกณฑ์การขอตำแหน่งทางวิชาการแล้ว - ตำรา/หนังสือ/งานแปลที่ผ่านการพิจารณาตามหลักเกณฑ์การประเมินตำแหน่งทางวิชาการแล้วแต่มิได้นำมาขอรับการประเมิน

จากตารางที่ ๑๔ น้ำหนักการตีพิมพ์เผยแพร่ผลงานวิจัย ประจำปีการศึกษา ๒๕๕๙ มีจำนวนผลงานทั้งสิ้น ๒๑๗ บทความ โดยหน่วยงานที่มีจำนวนผลงานมากที่สุด คือ คณะวิทยาศาสตร์และเทคโนโลยี มีจำนวนผลงานทั้งสิ้น ๑๑๘ บทความ รองลงมา ได้แก่ คณะมนุษยศาสตร์และสังคมศาสตร์ มีจำนวนผลงานทั้งสิ้น ๓๙ บทความ และคณะครุศาสตร์ มีจำนวนผลงานทั้งสิ้น ๓๑ บทความ ตามลำดับ

ตารางที่ ๑๕ ผลการดำเนินงานตามแผนกลยุทธ์ที่ ๔ ด้านการบริการวิชาการสู่สังคม

กลยุทธ์ที่ ๔ การให้บริการวิชาการตามความต้องการของชุมชนและท้องถิ่น

- ด้านที่ ๑ การให้บริการวิชาการแก่ชุมชนและท้องถิ่น

เป้าประสงค์ มหาวิทยาลัยเป็นแหล่งรวมองค์ความรู้พร้อมให้บริการวิชาการ

ตัวชี้วัด	หน่วยนับ	ปีงบประมาณ พ.ศ. ๒๕๖๐		
		เป้าหมาย	ผลการดำเนินการ	การบรรลุเป้าหมาย
๑. โครงการที่นำความรู้และประสบการณ์จากการให้บริการวิชาการมาใช้ในการพัฒนาการเรียนการสอนและการวิจัย	ร้อยละ	๕๐	๘๔	สูงกว่าเป้าหมาย
๒. โครงการบริการวิชาการแบบเกิดรายได้	จำนวนโครงการ	๗	๗	เป็นไปตามเป้าหมาย
๓. หลักสูตรฝึกอบรมระยะสั้นที่ทำให้เกิดรายได้	จำนวนหลักสูตร	๗	๑๑	สูงกว่าเป้าหมาย

- ด้านที่ ๒ การสร้างประโยชน์จากความร่วมมือของการบริการวิชาการเพื่อยกระดับคุณภาพชีวิตของชุมชน

เป้าประสงค์ สังคม ชุมชน และท้องถิ่นเป้าหมายได้รับการบริการวิชาการอย่างทั่วถึง

ตัวชี้วัด	หน่วยนับ	ปีงบประมาณ พ.ศ. ๒๕๖๐		
		เป้าหมาย	ผลการดำเนินการ	การบรรลุเป้าหมาย
๑. เครือข่ายความร่วมมือกับสถานประกอบการชุมชน	เครือข่าย	๒๐	๓๖	สูงกว่าเป้าหมาย
๒. ความพึงพอใจของผู้ที่เข้าร่วมโครงการ	ร้อยละ	๘๐	๙๐.๒๐	สูงกว่าเป้าหมาย

- ด้านที่ ๓ การบริการวิชาการตามอัตลักษณ์ที่โดดเด่น

เป้าประสงค์ พัฒนาความร่วมมือในการบริการวิชาการกับหน่วยงาน สถานประกอบการ ตามอัตลักษณ์ที่โดดเด่นในด้านการพัฒนาวิชาชีพครูและบุคลากรทางการศึกษา ด้านดนตรี ด้านอุตสาหกรรมบริการ และด้านวิทยาศาสตร์สุขภาพ

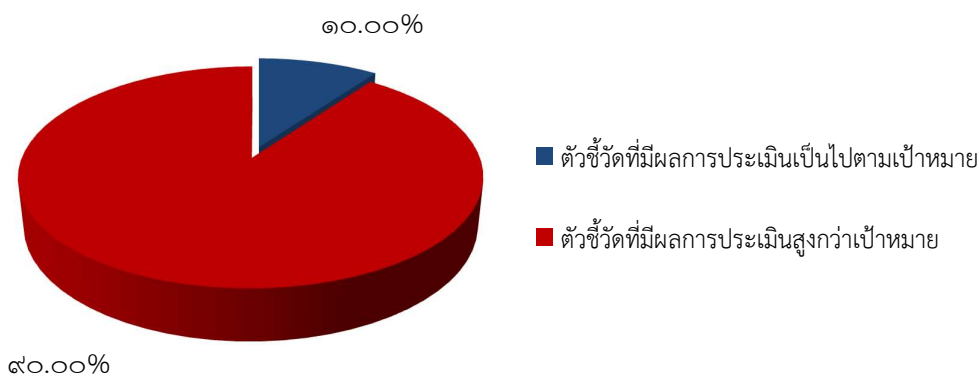
ตัวชี้วัด	หน่วยนับ	ปีงบประมาณ พ.ศ. ๒๕๖๐		
		เป้าหมาย	ผลการดำเนินการ	การบรรลุเป้าหมาย
๑. ครู บุคลากรทางการศึกษา และผู้เข้ารับบริการด้านอุตสาหกรรมบริการ ด้านดนตรี ด้านวิทยาศาสตร์สุขภาพที่ได้รับการพัฒนา	จำนวนผู้เข้ารับบริการ	๓,๐๐๐	๑๓,๖๐๗	สูงกว่าเป้าหมาย

• ด้านที่ ๔ การจัดตั้งศูนย์ความเป็นเลิศตามอัตลักษณ์ที่โดดเด่นของมหาวิทยาลัย

เป้าประสงค์ สังคม ชุมชน และท้องถิ่นเป้าหมายที่ให้บริการได้มีแหล่งเรียนรู้ทางวิชาการตามอัตลักษณ์ที่โดดเด่นของมหาวิทยาลัย อันได้แก่ ความเป็นเลิศด้านมนุษยศาสตร์และสังคมศาสตร์ ด้านการผลิตครู ด้านดนตรี ด้านอุตสาหกรรมบริการ และด้านวิทยาศาสตร์สุขภาพ

ตัวชี้วัด	หน่วยนับ	ปีงบประมาณ พ.ศ. ๒๕๖๐		
		เป้าหมาย	ผลการดำเนินการ	การบรรลุเป้าหมาย
๑.ผลการสำรวจความคิดเห็นบ้านสมเด็จโพลล์ในประเด็นที่เกี่ยวข้อง	จำนวนโพลล์	๙	๑๕	สูงกว่าเป้าหมาย
๒.ผลงานการบริการวิชาการ การเผยแพร่ข้อมูลวิชาการผ่านเว็บไซต์ และการแสดงนิทรรศการวิชาการในด้านที่โดดเด่นตามอัตลักษณ์	จำนวนผลงานที่ได้รับการเผยแพร่	๓๐๐	๓๐๕	สูงกว่าเป้าหมาย
๓.ผลงานการแสดงละครเวที การแสดงดนตรี และการแสดงด้านศิลปะและวัฒนธรรม	จำนวนการแสดง	๒	๑๐๒	สูงกว่าเป้าหมาย
๔.ความพึงพอใจของผู้ใช้บริการแหล่งเรียนรู้กรุงเทพมหานครศึกษา พิพิธภัณฑ์สมเด็จพระยาบรมมหาศรีสุริยวงศ์ (ช่วง บุนนาค) และโรงละคร ๑๕๐ ปี ศรีสุริยวงศ์ ผู้สำเร็จราชการแผ่นดิน	ร้อยละ	๙๐	๙๐.๙๐	สูงกว่าเป้าหมาย

จากตารางที่ ๑๕ แสดงว่า แผนกลยุทธ์ที่ ๔ ด้านการบริการวิชาการสู่สังคม กลยุทธ์ที่ ๔ การให้บริการวิชาการตามความต้องการของชุมชนและท้องถิ่น มีตัวชี้วัด จำนวน ๑๐ ตัวชี้วัด เมื่อพิจารณาตัวชี้วัดต่างๆ การประเมินตัวชี้วัดที่มีผลการประเมินสูงกว่าเป้าหมายมีจำนวน ๙ ตัวชี้วัด คิดเป็นร้อยละ ๙๐.๐๐ และตัวชี้วัดที่มีผลการประเมินเป็นไปตามเป้าหมายมีจำนวน ๑ ตัวชี้วัด คิดเป็นร้อยละ ๑๐.๐๐ นั้น หมายถึง **มหาวิทยาลัยมีผลการดำเนินงานในแผนกลยุทธ์ที่ ๔ ตามตัวชี้วัดที่มีผลการประเมินสูงกว่าเป้าหมายและเป็นไปตามเป้าหมาย มีจำนวนทั้งสิ้น ๑๐ ตัวชี้วัด คิดเป็นร้อยละ ๑๐๐.๐๐** (ดังแผนภูมิที่ ๖) และไม่ปรากฏข้อมูลตัวชี้วัดที่มีผลการประเมินต่ำกว่าเป้าหมาย



แผนภูมิที่ ๖ แสดงร้อยละของตัวชี้วัดที่มีผลการดำเนินงานเป็นไปตามเป้าหมาย และตัวชี้วัดที่สูงกว่าเป้าหมายของแผนกลยุทธ์ที่ ๔

รายงานผลโครงการบริการวิชาการ ประจำปีงบประมาณ พ.ศ. ๒๕๖๐ มหาวิทยาลัยราชภัฏ
บ้านสมเด็จเจ้าพระยา

● ด้านการพัฒนาชุมชนท้องถิ่น

ลำดับ	โครงการ	หน่วยงานที่รับผิดชอบ	งบประมาณ (บาท)
๑	<p>โครงการมนุษยศาสตร์และสังคมศาสตร์บริการวิชาการ เพื่อยกระดับคุณภาพชีวิตชุมชน : ตามรอยพระยุคลบาทพระบาทสมเด็จพระเจ้าอยู่หัวภูมิพลอดุลยเดชฯ</p> <p>ผลการดำเนินงาน</p> <p>ผู้เข้าร่วมโครงการบริการทางวิชาการ ซึ่งได้แก่ ประชาชนและเยาวชนในชุมชน ได้เกิดความรู้ ความเข้าใจ เกิดทักษะ ในเนื้อหา กิจกรรมในด้านต่างๆ ของโครงการ และเกิดการพัฒนาทักษะด้านภาษา ในส่วนของผู้ประกอบการในชุมชนได้เกิดบรรจุดัชนีต้นแบบเอกลักษณ์ชุมชนเพื่อพัฒนาผู้ประกอบการและชุมชน คณะครูและนักศึกษาเกิดความรู้จากการร่วมบริการวิชาการและปลูกจิตสำนึกด้านการพัฒนาชุมชน ทั้งนี้ความรู้ที่ได้รับทั้งหมดจะนำไปสู่การพัฒนาตนเอง พัฒนาอาชีพ และพัฒนาชุมชนให้เข้มแข็งในระยะยาวต่อไป</p>	คณะมนุษยศาสตร์และสังคมศาสตร์	๗๕๐,๐๐๐
๒	<p>โครงการการมีส่วนร่วมของมหาวิทยาลัยราชภัฏในการจัดกิจกรรมส่งเสริมสุขภาพผู้สูงอายุ</p> <p>ผลการดำเนินงาน</p> <p>ผู้สูงอายุที่เข้าร่วมกิจกรรมส่งเสริมสุขภาพ จำนวนทั้งสิ้น ๗๐ คน ส่วนใหญ่เป็นเพศหญิง จำนวน ๕๔ คน คิดเป็นร้อยละ ๗๗.๑๐ มีอายุระหว่าง ๖๐-๖๕ ปี จำนวน ๒๖ คน คิดเป็นร้อยละ ๓๗.๑๐ มีวุฒิการศึกษาสูงสุดระดับชั้นมัธยมศึกษา/ปวช./ปวส. จำนวน ๓๐ คน คิดเป็นร้อยละ ๔๒.๘๖ ผู้สูงอายุมีความพึงพอใจต่อกิจกรรมส่งเสริมสุขภาพ ในภาพรวมอยู่ในระดับมากที่สุด เมื่อพิจารณารายการกิจกรรม พบว่า ผู้สูงอายุมีความพึงพอใจในระดับมากที่สุด ๔ ด้าน ได้แก่ การให้บริการ ประโยชน์ที่ได้รับจากการเข้าร่วมกิจกรรม กิจกรรมเข้าจังหวะ และผู้นำกิจกรรม ส่วนกิจกรรมอื่นๆ มีความพึงพอใจอยู่ในระดับมาก</p>	บัณฑิตวิทยาลัย	๕๒,๘๐๐
๓	<p>โครงการบริการวิชาการถ่ายทอดองค์ความรู้พัฒนาผลิตภัณฑ์และออกแบบบรรจุภัณฑ์เกษตร ภายใต้โครงการพัฒนาการท่องเที่ยวเชิงเกษตร (เกษตรพอเพียง เกษตรทฤษฎีใหม่) บ้านดงเย็น</p> <p>ผลการดำเนินงาน</p> <p>ผลิตภัณฑ์ต่างๆ ประกอบด้วย ทรายสัญลักษณ์บ้านดงเย็น แยมเห็ดต้นแบบ เครื่องดื่มจากข้าวหอมมะลิแดง เครื่องดื่มจากข้าวหมาก ข้อมูลโภชนาการและการเก็บรักษาผลิตภัณฑ์เต้าหู้ดงเย็น ผลากและบรรจุภัณฑ์ ๑๐ ชนิด นอกจากนั้น สมาชิกผู้เข้าร่วมอบรมมีความรู้ความเข้าใจเกี่ยวกับการแปรรูปผลิตภัณฑ์ทางการเกษตร การจัดทำบรรจุภัณฑ์ การทำเกษตรอินทรีย์เพื่อเพิ่มผลผลิต การปลูกพืชนอกฤดู และเทคโนโลยีการเกษตร</p>	คณะวิทยาศาสตร์และเทคโนโลยี	๓๖๒,๒๒๒

ลำดับ	โครงการ	หน่วยงานที่รับผิดชอบ	งบประมาณ (บาท)
๔	โครงการการสร้างเครือข่ายเกษตร ชุมชน ผู้นำชุมชน และท้องถิ่น เพื่อการจัดการเกษตร และการแปรรูปผลิตภัณฑ์ ผลการดำเนินงาน มีการจัดทำแผนการพัฒนาชุมชนบ้านหนองโอง ให้เป็นศูนย์การเรียนรู้ของชุมชน เพื่อการเสริมสร้างรายได้ให้ชุมชนต่อไป	ศูนย์การศึกษาอุทกทอง ทวารวดี	๔๐๐,๐๐๐
๕	โครงการการเพิ่มมูลค่าวิสาหกิจชุมชนแบบครบวงจร สู่ตลาด ผู้บริโภค ณ ตำบลหนองโอง ผลการดำเนินงาน การร่วมมือกันระหว่างศูนย์การศึกษาอุทกทองทวารวดี และชุมชนหนองโอง ในการลงพื้นที่ปฏิบัติงานบริการวิชาการ เป็นการเพิ่มคุณภาพชีวิตให้กับชุมชน ทั้งการเพิ่มรายได้ให้กับชุมชน และการสร้างความสามัคคีการมีส่วนร่วมในการพัฒนา	ศูนย์การศึกษาอุทกทอง ทวารวดี	๖๔,๖๐๐
๖	โครงการ “การเพิ่มมูลค่าสินค้าวิสาหกิจชุมชน” ผลการดำเนินงาน ศูนย์การศึกษาอุทกทองทวารวดีได้จัดทำโครงการ “การเพิ่มมูลค่าสินค้าวิสาหกิจชุมชน” โดยมีผลการดำเนินงานเป็นไปตามดัชนีความสำเร็จที่ระบุไว้ในแผนงาน นโยบาย ยุทธศาสตร์ของรัฐบาล และมหาวิทยาลัยราชภัฏบ้านสมเด็จเจ้าพระยา	ศูนย์การศึกษาอุทกทอง ทวารวดี	๑๔๕,๘๐๐
๗	โครงการพัฒนาการท่องเที่ยวเชิงเกษตร (เกษตรพอเพียง เกษตรทฤษฎีใหม่) บ้านดงเย็น ผลการดำเนินงาน ศูนย์การศึกษาอุทกทองทวารวดีได้ดำเนินงานร่วมกับ อพท. ในการพัฒนาตลาดชุมชนบ้านดงเย็น ภายใต้ “โครงการพัฒนาการท่องเที่ยวเชิงเกษตร (เกษตรพอเพียง เกษตรทฤษฎีใหม่) บ้านดงเย็น” ส่งผลให้เกิดการพัฒนาตลาดชุมชนบ้านดงเย็นให้มีความเข้มแข็ง และมีความยั่งยืนต่อไป	ศูนย์การศึกษาอุทกทอง ทวารวดี	๑,๐๐๐,๐๐๐
๘	โครงการ “ชุมชนน้ำใส ทานผักปลอดภัย ใส่ใจสิ่งแวดล้อม” ประจำปีการศึกษา ๒๕๕๙ ผลการดำเนินงาน ๑. ภูมิทัศน์บริเวณทางเดินเลียบบ คลองบางไส้ไก่หลังมหาวิทยาลัยมีความสวยงาม ๒. น้ำในคลองบางไส้ไก่มีคุณภาพน้ำดีขึ้น ๓. ชุมชนสามารถทานผักสวนครัวปลอดภัยไร้สารพิษที่ปลูกเอง ๔. นักศึกษา คณาจารย์ คณะวิทยาศาสตร์และเทคโนโลยี และชุมชนรอบมหาวิทยาลัย มีความตระหนักทางด้านสิ่งแวดล้อม และความมีจิตสาธารณะ ๕. เกิดความร่วมมือและเครือข่ายการทำงานระหว่างมหาวิทยาลัยกับชุมชน	คณะวิทยาศาสตร์และ เทคโนโลยี	๑๓,๖๐๐
๙	โครงการนำปราชญ์ศาสตร์แห่งวิทย์ ขับเคลื่อนสู่ชุมชนอย่างยั่งยืน ผลการดำเนินงาน กิจกรรมที่ ๑ ครูที่เข้าอบรมสามารถพัฒนาศักยภาพการเรียนรู้ ศักยภาพการใช้ความคิด และศักยภาพทางวิชาการ โดยนำความรู้ที่ได้รับจากการอบรมไปประยุกต์ใช้ในการจัดทำสื่อ/กิจกรรม ในการ	คณะวิทยาศาสตร์และ เทคโนโลยี	๑,๕๐๐,๐๐๐

ลำดับ	โครงการ	หน่วยงานที่รับผิดชอบ	งบประมาณ (บาท)
	จัดการเรียนการสอน และนำเสนอเป็นผลงานได้ กิจกรรมที่ ๒ ผู้เข้าร่วมโครงการเกิดความร่วมมือระหว่างภาคีเครือข่ายในการจัดการสุขภาพแบบมีส่วนร่วม เกิดองค์ความรู้ด้านการจัดการสุขภาพ และความปลอดภัยจนชุมชนสามารถพึ่งตนเองได้ มีการดูแลสุขภาพผู้สูงอายุด้วยศาสตร์การแพทย์แผนไทย และการนำสมุนไพรในงานสาธารณสุขมูลฐานมาใช้รักษาโรคหรืออาการเบื้องต้นที่พบบ่อยๆได้ด้วยตนเอง กิจกรรมที่ ๓ ชุมชนสามารถประยุกต์เทคโนโลยีที่เหมาะสมสำหรับวิสาหกิจชุมชนในท้องถิ่นได้อย่างมีประสิทธิภาพ		
๑๐	โครงการอบรมเชิงปฏิบัติการผู้นำชุมชน เรื่อง การบูรณาการภาระหน้าที่เพิ่มความเข้มแข็งให้แก่ผู้นำชุมชนองค์การบริหารส่วนตำบลบางตาเถร จังหวัดสุพรรณบุรี ผลการดำเนินงาน จากการสังเกตพฤติกรรมการเข้าร่วมทำกิจกรรมกลุ่มสัมพันธ์ ผู้นำชุมชนให้ความร่วมมือแสดงความคิดเห็นและแลกเปลี่ยนประสบการณ์ในการจัดการบริหารพื้นที่ในชุมชนโดยนำความรู้เรื่องเศรษฐกิจพอเพียงมาช่วยกันระดมความคิดวางแผนการใช้พื้นที่ในการเพาะปลูกและเลี้ยงสัตว์ให้เกิดรายได้ ช่วยกันคิดต้นทุนค่าใช้จ่าย ค่าต้นทุนและกำไรที่จะเกิดขึ้นและนำเสนอได้ ส่วนนักศึกษาสามารถนำความรู้และประสบการณ์จากปราชญ์ชุมชนมาใช้ในการพัฒนาการเรียนและการดำรงชีวิตประจำวัน	บัณฑิตวิทยาลัย	๕๕,๐๐๐
๑๑	โครงการการสร้างประโยชน์จากความร่วมมือของการบริการวิชาการเพื่อยกระดับคุณภาพชีวิตของชุมชน ผลการดำเนินงาน จากผลการดำเนินงานโครงการดังกล่าว ตลอดระยะเวลาการอบรม ผู้เข้ารับการอบรมได้แสดงศักยภาพของตนเองและให้ความร่วมมือกับวิทยากรและเพื่อนๆ ในการทำกิจกรรมต่าง ๆ ด้วยความเต็มใจและมีความสุข เกิดบรรยากาศของการเรียนรู้อย่างยิ่ง ทำให้ผู้เข้ารับการอบรมเกิดทักษะการใช้ภาษาพม่าและภาษาเขมร ในการสื่อสาร ทั้งนี้ได้มีการทดสอบก่อนและหลังเรียนโดยมุ่งหวังให้ผู้เข้าอบรมได้นำความรู้ที่ได้ไปต่อยอดการพัฒนาตนเองและการปฏิบัติงานต่อไป	สำนักวิเทศสัมพันธ์และ เครือข่ายอาเซียน	๔๐๐,๐๐๐
๑๒	โครงการจัดการสารสนเทศและความรู้เพื่อการพัฒนาชุมชนและท้องถิ่น ผลการดำเนินงาน โครงการจัดการสารสนเทศและความรู้เพื่อการพัฒนาชุมชนและท้องถิ่น ส่งผลให้ชุมชนที่เป็นเป้าหมายได้รับการพัฒนาและมีความเข้มแข็งเป็นไปตามวัตถุประสงค์และตัวชี้วัดของโครงการทั้งในระดับมหาวิทยาลัย และระดับคณะ โดยชุมชนได้รับองค์ความรู้	สำนักวิทยบริการและ เทคโนโลยีสารสนเทศ	๒๔๘,๘๐๐

ลำดับ	โครงการ	หน่วยงานที่รับผิดชอบ	งบประมาณ (บาท)
	ในด้านต่างๆ รวมถึงมีทรัพยากรสารสนเทศประเภทหนังสือทั้งด้านวิชาการและส่งเสริมความรู้ด้านอาชีพแก่ชุมชนที่ได้มอบไว้กับห้องสมุดของโรงเรียนวัดบางหญ้าแพรก รวมทั้งการจัดกิจกรรมถ่ายทอดองค์ความรู้ทางด้านวิชาการ ด้วยการสาธิตและฝึกปฏิบัติจริง ซึ่งชุมชนได้รับความรู้แล้วได้นำไปใช้ประโยชน์ โดยผู้นำชุมชนได้ให้ข้อมูลต่อคณะกรรมการฯ ที่สำรวจพื้นที่ฯ การจัดกิจกรรมยุวมัคคุเทศก์ในปีที่ผ่านมาได้มีนักเรียนที่เข้าร่วมโครงการได้นำความรู้ไปรับจ้างหารายได้พิเศษ เป็นการให้ข้อมูลนักท่องเที่ยว เรื่องปายายเล่นในช่วงวันหยุด และอาจารย์ผู้เข้าร่วมโครงการฯ ได้นำองค์ความรู้ที่ได้รับจากโครงการฯ ไปจัดกิจกรรมในการเรียนการสอนในวิชาการงานอาชีพ ส่งผลให้ชุมชนวัดบางหญ้าแพรกได้รับการพัฒนาตนเอง ตามวัตถุประสงค์ของโครงการ โดยได้รับความรู้ทางด้านวิชาการเพื่อนำไปใช้ประยุกต์ใช้ในการพัฒนาชุมชนของตนเอง และมีการวางแผนร่วมกันในการดำเนินกิจกรรมดังกล่าวในปีงบประมาณต่อไป เพื่อให้เกิดความต่อเนื่องและยั่งยืนของชุมชน		
๑๓	โครงการดนตรีสำหรับผู้สูงอายุ ผลการดำเนินงาน ผู้สูงอายุได้รับความรู้และทักษะจากการฝึกร้องเพลงประกอบจังหวะ มีความสนุกสนานเพลิดเพลิน มีเสียงหัวเราะตลอดการอบรมการจัดโครงการในครั้งนี้ได้ประสบผลสำเร็จและลุล่วงไปด้วยดี โดยมีผลการประเมินโครงการจากผู้เข้าร่วมโครงการ มีความพึงพอใจในภาพรวมอยู่ในระดับดีมาก	บัณฑิตวิทยาลัย และวิทยาลัยการดนตรี	๕๒,๘๐๐
๑๔	โครงการอบรมเชิงปฏิบัติการเขียนแผนธุรกิจ SME ในยุคดิจิทัล ผลการดำเนินงาน ผู้เข้าร่วมโครงการได้นำความรู้และประสบการณ์ที่ได้รับไปปรับปรุงกับธุรกิจในครัวเรือน และชุมชนของตนเองได้อย่างเกิดประสิทธิภาพและต่อยอดธุรกิจได้ในอนาคตต่อไป	คณะวิทยาการจัดการ	๒๑๗,๘๗๐
๑๕	โครงการเสริมสร้างทักษะการใช้ภาษาอังกฤษ ในการสื่อสารให้กับตำรวจในสำนักงาน ผลการดำเนินงาน จากการประเมินโดยใช้แบบทดสอบทักษะการฟัง-พูด และแบบสังเกตพฤติกรรมตามสภาพจริงพบว่า ผู้เข้าร่วมอบรมมีแรงจูงใจในการเรียนรู้ ตลอดจนความมั่นใจและกล้าแสดงออกในการสื่อสารภาษาอังกฤษมากขึ้น ทั้งนี้ เนื่องจากการสร้างทัศนคติที่ดีต่อการสนทนากับชาวต่างประเทศเชิงจำลองเหตุการณ์ และประสบการณ์จริงจากวิทยากร รวมถึงการฝึกฝนทักษะบนพื้นฐานของสถานการณ์ที่ใกล้เคียงความเป็นจริงในการปฏิบัติงาน	บัณฑิตวิทยาลัย	๕๐,๐๐๐
๑๖	โครงการศิลปกรรมบำบัด ผลการดำเนินงาน นักเรียนเกิดการเรียนรู้และพัฒนาการเรียนและการดำเนินชีวิต อีกทั้งยังสามารถบำบัดและฟื้นฟูสภาพจิตใจจากความเครียด อันเกิดจากสภาพสังคมภายนอกและสภาวะภายในจิตใจ อันจะนำมาซึ่งการพัฒนาผู้เรียน ผู้สอน และเสริมสร้างความเข้มแข็งของชุมชนอย่างต่อเนื่องและยั่งยืน	คณะครุศาสตร์	๑๐๐,๐๐๐
รวมงบประมาณด้านการพัฒนาชุมชนท้องถิ่น			๕,๔๑๓,๔๙๒

● การพัฒนาครู

ลำดับ	โครงการ	หน่วยงานที่รับผิดชอบ	งบประมาณ (บาท)
๑๗	โครงการส่งเสริมการจัดการเรียนรู้เพื่อพัฒนาทักษะการคิด (ปีที่ ๒) ผลการดำเนินงาน ครูผู้สอนที่เข้าร่วมกิจกรรมสามารถนำความรู้ เรื่องการพัฒนาทักษะการคิด ภูมิปัญญาท้องถิ่น ไปประยุกต์ในการจัดกิจกรรมการเรียนการสอนได้อย่างถูกต้อง เหมาะสมและมีประสิทธิภาพ	คณะครุศาสตร์	๔๐๐,๐๐๐
๑๘	โครงการการพัฒนาศักยภาพครูสู่การพัฒนาผู้เรียนในศตวรรษที่ ๒๑ ผลการดำเนินงาน ครูและบุคลากรทางการศึกษา อาจารย์ และนักศึกษาที่เกี่ยวข้องที่อยู่ในเขตพื้นที่บริการกรุงเทพมหานคร จำนวน ๑,๐๐๐ คน มีความสามารถออกแบบการจัดการเรียนรู้ในรายวิชาทุกกลุ่มสาระการเรียนรู้ในระดับการศึกษาขั้นพื้นฐาน STEM Education การเรียนรู้เชิงรุก (Active learning) การวัดและประเมินผล การวิจัยในชั้นเรียน การใช้เทคโนโลยีเพื่อการจัดการเรียนรู้ มีความพึงพอใจต่อการจัดกิจกรรมตามโครงการ	คณะครุศาสตร์	๑,๐๐๐,๐๐๐
๑๙	โครงการ Chevron Enjoy Science (สนุกวิทย์ พลังคิต เพื่ออนาคต) ผลการดำเนินงาน ครูจาก ๓๐ โรงเรียน สามารถออกแบบการจัดการเรียนรู้ STEM Education แบบสืบเสาะหาความรู้ทางวิทยาศาสตร์ และจัดกิจกรรมการเรียนรู้เชิงรุก (Active Learning) ในวิชาคณิตศาสตร์ในชั้นเรียน โดยมีนักเรียนผู้ช่วยครูที่มีประสิทธิภาพและสามารถเปิดชั้นเรียนให้ชุมชนแห่งการเรียนรู้ทางอาชีพ (PLC) ได้เข้าร่วมชมและแลกเปลี่ยนเรียนรู้ซึ่งกันและกัน	คณะครุศาสตร์	๑,๓๐๐,๐๐๐
๒๐	โครงการการพัฒนาคุณภาพการศึกษาและการพัฒนาท้องถิ่น โดยมีสถาบันอุดมศึกษาเป็นพี่เลี้ยง ผลการดำเนินงาน ครูผู้สอนวิชาวิทยาศาสตร์จำนวน ๑๑๐ คน มีความสามารถออกแบบการจัดการเรียนรู้ STEM Education ครูผู้สอนภาษาอังกฤษจำนวน ๑๑๐ คน พัฒนาการจัดกิจกรรมการเรียนรู้เชิงรุก (Active Learning) ในชั้นเรียน และนักเรียนได้พัฒนาทักษะการเรียนรู้บูรณาการทางด้านวิทยาศาสตร์ เทคโนโลยีวิศวกรรมศาสตร์ และคณิตศาสตร์	คณะครุศาสตร์	๖๖๐,๐๐๐
๒๑	โครงการพัฒนา ศักยภาพครูและบุคลากรทางการศึกษา เพื่อยกระดับคุณภาพการศึกษาในโรงเรียนขนาดเล็ก ผลการดำเนินงาน โรงเรียนประถมศึกษาขนาดเล็กในจังหวัดสมุทรสาครจำนวน ๑๓ โรงเรียน ได้รับการพัฒนายกระดับคุณภาพการศึกษา ผลสัมฤทธิ์ทางการเรียนของนักเรียนสูงขึ้น มีผลการทดสอบทางการศึกษาระดับชาติด้านขั้นพื้นฐาน (ONET) สูงกว่าเกณฑ์ค่าเฉลี่ยระดับจังหวัด และบางโรงเรียนสูงกว่าระดับชาติ ครูมีทักษะและจัดกิจกรรมการเรียนรู้ STEM Education พัฒนาด้านการสอนเชิงรุก (Active Learning) ในวิชาภาษาอังกฤษ ภาษาไทย คณิตศาสตร์	คณะครุศาสตร์	๔,๑๐๐,๐๐๐

ลำดับ	โครงการ	หน่วยงานที่รับผิดชอบ	งบประมาณ (บาท)
	และนำเทคโนโลยีมาใช้ในการจัดการเรียนรู้ รวมทั้งการจัดการสิ่งแวดล้อมในโรงเรียนได้สวยงามและดีขึ้นกว่าก่อนเริ่มเข้าโครงการ		
๒๒	โครงการอบรมหลักสูตรฝึกอบรมเพื่อพัฒนาครูประจำการมหาวิทยาลัยราชภัฏบ้านสมเด็จเจ้าพระยา ผลการดำเนินงาน มหาวิทยาลัยราชภัฏบ้านสมเด็จเจ้าพระยาได้มีการประชาสัมพันธ์และจัดกิจกรรมการฝึกอบรมตามหลักสูตรที่ผ่านการรับรองจากสถาบันครุพัฒนา โดยมีครูผู้เข้ารับการฝึกอบรม จำนวน ๕๕๔ คน ซึ่งครูผู้เข้ารับการฝึกอบรมจะได้รับการติดตามและการประเมินด้วยหลากหลายวิธี เพื่อให้ครูผู้เข้ารับการฝึกอบรมได้สามารถนำความรู้ความสามารถที่ได้รับไปใช้ให้เกิดประโยชน์ต่อการพัฒนาตนเองให้มีศักยภาพในการจัดการเรียนรู้เพื่อพัฒนาผู้เรียนและเป็นการยกระดับคุณภาพการศึกษาให้ดียิ่งขึ้น	คณะครุศาสตร์	๒,๗๖๓,๐๐๐
๒๓	โครงการประชุมเชิงปฏิบัติการทัศนศิลป์ “สำหรับครูผู้สอนศิลปะ” ผลการดำเนินงาน ครูผู้สอนศิลปะได้รับความรู้ความเข้าใจและประสบการณ์จริงเกี่ยวกับเทคนิคในการสอนศิลปะ การปรับกิจกรรม และแนวทางในการจัดทำแผนพัฒนาการเรียนการสอนวิชาศิลปะให้สอดคล้องกับนโยบาย ลดเวลาเรียนเพิ่มเวลารู้ ให้เกิดประโยชน์ เกิดผลลัพธ์ต่อผู้เรียนได้อย่างต่อเนื่องและยั่งยืน	บัณฑิตวิทยาลัย	๗๐,๐๐๐
๒๔	โครงการ BSRU Vocal & Music Instruments Guidelines : การอบรมเชิงปฏิบัติการการสอนวงโยธวาทิตสำหรับครูดนตรี และการฝึกปฏิบัติวงโยธวาทิตสำหรับนักเรียน ผลการดำเนินงาน ครูผู้เข้าร่วมการอบรมนำแนวทางการปฏิบัติไปใช้กับวงดนตรีของโรงเรียน ซึ่งเห็นผลการดำเนินงานได้จากวงโยธวาทิตโรงเรียนบรรหารแจ่มใส ที่นำแนวทางการปฏิบัติไปใช้ในการสอนและปรับเสียงวงจนสามารถผ่านเข้ารอบภาคและรอบประเทศของการแข่งขันวงดนตรีเครื่องลม ในงานศิลปหัตถกรรม ปีการศึกษา ๒๕๖๐ และนักเรียนที่เข้าร่วมการอบรม ได้นำความรู้ไปฝึกซ้อมและได้รับการคัดเลือกให้ศึกษาต่อในโรงเรียนดุริยางค์ทหารเรือ	วิทยาลัยการดนตรี	๓๙๒,๐๐๐
๒๕	โครงการอบรมเชิงปฏิบัติการกิจกรรมการสอนดนตรี การสร้างสื่อและนวัตกรรมการสอนดนตรีสำหรับครูดนตรี ผลการดำเนินงาน การสอนดนตรีและการเคลื่อนไหว ครูผู้สอนในระดับชั้นประถมศึกษามีการออกแบบกิจกรรมการสอนดนตรีที่เหมาะสมกับช่วงวัย เพื่อเสริมสร้างทักษะ และพัฒนาการที่ดีต่อผู้เรียนในวัยประถมศึกษา สามารถนำเทคนิคการสอนดนตรีสู่แนวทางปฏิบัติให้เกิดความรู้และความเข้าใจได้มากยิ่งขึ้น ทั้งนี้ วิทยากรผู้ดำเนินกิจกรรมการสอนดนตรีและการเคลื่อนไหว ได้ประยุกต์แนวทางการสอนดนตรีตามแนวทางของออร์ฟ โคดาย และดาร์ลโครซ ซึ่งเป็นนักดนตรีศึกษาที่มีกระบวนการ เทคนิค และแนวทางจากการนำบทเพลงพื้นบ้านของต่างประเทศ มาประยุกต์ใช้ในการเรียนการสอนดนตรี	วิทยาลัยการดนตรี	๒๐๘,๐๐๐

ลำดับ	โครงการ	หน่วยงานที่รับผิดชอบ	งบประมาณ (บาท)
	สำหรับเด็ก และเด็กเล็ก เนื่องจาก เพลงพื้นบ้านเกิดจากภูมิปัญญาของชาวบ้านที่สืบทอดและบอกต่อกันมา มีเนื้อหาของคนตรีที่ฟังง่าย จำง่าย และไม่ซับซ้อน ทำให้สามารถนำมาประยุกต์ใช้เป็นบทเพลงสำหรับการสอนดนตรีและการเคลื่อนไหวสำหรับเด็กได้อย่างมีประสิทธิภาพการสอนปฏิบัติขลุ่ยไทย ครูผู้สอนในระดับชั้นประถมศึกษา มีความรู้เกี่ยวกับหลักการและพื้นฐานทางทฤษฎีดนตรีไทย ประเภทของเครื่องดนตรีไทย และวงดนตรีไทย ประเภทต่างๆ ที่เป็นพื้นฐาน รวมทั้งมีทักษะการปฏิบัติการเล่นขลุ่ยไทย และสามารถทำการแสดงทักษะการเล่นขลุ่ยไทยแบบกลุ่ม		
๒๖	โครงการอบรมเชิงปฏิบัติการด้านเทคโนโลยี ผลการดำเนินงาน ในการอบรมมีการดำเนินการวัดความรู้ของผู้เข้าร่วมโครงการทั้งก่อนและหลังเรียน พบว่า เมื่อหลังอบรมคะแนนมีคะแนนสูงกว่าก่อนเรียน	สำนักคอมพิวเตอร์	๔๐๐,๐๐๐
รวมงบประมาณด้านการพัฒนาครู			๑๑,๒๙๓,๐๐๐
รวมงบประมาณทั้งหมด			๑๖,๗๐๖,๔๙๒

ตารางที่ ๑๖ ผลการดำเนินงานตามแผนกลยุทธ์ที่ ๕ ด้านการทํานุบำรุงศิลปะและวัฒนธรรม

กลยุทธ์ที่ ๕ การอนุรักษ์ เผยแพร่ศิลปวัฒนธรรมไทย และสืบสานโครงการอันเนื่องมาจากพระราชดำริ

- ด้านที่ ๑ มุ่งพัฒนาองค์ความรู้และความหลากหลายทางวัฒนธรรมให้คงอยู่อย่างยั่งยืน

เป้าประสงค์ มหาวิทยาลัยเป็นศูนย์กลางองค์ความรู้ทางด้านศิลปวัฒนธรรมในย่านฝั่งธนบุรี และศิลปวัฒนธรรมร่วมสมัยเพื่อนำศิลปวัฒนธรรมสู่ความเป็นเลิศในระดับสากล

ตัวชี้วัด	หน่วยนับ	ปีงบประมาณ พ.ศ. ๒๕๖๐		
		เป้าหมาย	ผลการดำเนินการ	การบรรลุเป้าหมาย
๑. โครงการ/กิจกรรมด้านศิลปวัฒนธรรม ทั้งในและต่างประเทศ	จำนวนโครงการ	๑๐	๓๒	สูงกว่าเป้าหมาย
๒. ผลงานที่แสดงถึงองค์ความรู้ด้านศิลปวัฒนธรรมศิลปวัฒนธรรมร่วมสมัย หรืองานสร้างสรรค์	จำนวนชิ้นงาน	๘	๑๑	สูงกว่าเป้าหมาย
๓. ผู้ใช้บริการแหล่งเรียนรู้กรุงธนบุรีศึกษา พิพิธภัณฑ์สมเด็จพระยาบรมมหาศรีสุริยวงศ์ (ช่วง บุนนาค) และโรงละคร ๑๕๐ ปี ศรีสุริยวงศ์ ผู้สำเร็จราชการแผ่นดิน	จำนวนคน	๒,๐๐๐	๒,๐๕๖	สูงกว่าเป้าหมาย
๔. ความพึงพอใจของผู้ใช้บริการแหล่งเรียนรู้กรุงธนบุรีศึกษา พิพิธภัณฑ์สมเด็จพระยาบรมมหาศรีสุริยวงศ์ (ช่วง บุนนาค) และโรงละคร ๑๕๐ ปี ศรีสุริยวงศ์ ผู้สำเร็จราชการแผ่นดิน	ร้อยละ	๙๐	๙๒.๖๓	สูงกว่าเป้าหมาย

• **ด้านที่ ๒ เพิ่มมูลค่าทางเศรษฐกิจเชิงสร้างสรรค์ด้วยทุนทางวัฒนธรรม**

เป้าประสงค์ มหาวิทยาลัยเป็นแหล่งส่งเสริมการสร้างมูลค่าเพิ่มทางวัฒนธรรม

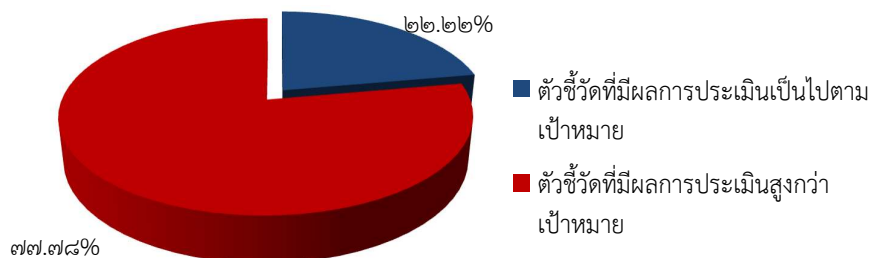
ตัวชี้วัด	หน่วยนับ	ปีงบประมาณ พ.ศ. ๒๕๖๐		
		เป้าหมาย	ผลการดำเนินการ	การบรรลุเป้าหมาย
๑. โครงการ/กิจกรรมการสร้างคุณค่า และมูลค่าเพิ่มโดยใช้ทุนทางวัฒนธรรม	จำนวนโครงการ	๕	๕	เป็นไปตามเป้าหมาย
๒. ความพึงพอใจของผู้เข้าร่วมโครงการ/กิจกรรมการสร้างคุณค่า และมูลค่าเพิ่มโดยใช้ทุนทางวัฒนธรรม (มบส.)	ร้อยละ	๗๐	๘๐.๐๘	สูงกว่าเป้าหมาย

• **ด้านที่ ๓ สืบสานโครงการอันเนื่องมาจากพระราชดำริ**

เป้าประสงค์ มหาวิทยาลัยจัดทำโครงการ อันเนื่องมาจากแนวพระราชดำริและหลักปรัชญาเศรษฐกิจพอเพียง

ตัวชี้วัด	หน่วยนับ	ปีงบประมาณ พ.ศ. ๒๕๖๐		
		เป้าหมาย	ผลการดำเนินการ	การบรรลุเป้าหมาย
๑. โครงการ/กิจกรรม ส่งเสริมและสืบสานโครงการอันเนื่องมาจากพระราชดำริ และบูรณาการหลักปรัชญาเศรษฐกิจพอเพียงในการจัดกิจกรรมการเรียนการสอน	จำนวนโครงการ	๕	๕	เป็นไปตามเป้าหมาย
๒. ผู้เข้าร่วม โครงการ/กิจกรรม ส่งเสริมและสืบสานโครงการอันเนื่องมาจากพระราชดำริและบูรณาการหลักปรัชญาเศรษฐกิจพอเพียงในการจัดกิจกรรมการเรียนการสอน	จำนวนคน	๕๐๐	๑,๔๓๕	สูงกว่าเป้าหมาย
๓. ความพึงพอใจของผู้เข้าร่วมโครงการ/กิจกรรม ส่งเสริมและสืบสานโครงการอันเนื่องมาจากพระราชดำริ และบูรณาการหลักปรัชญาเศรษฐกิจพอเพียงในการจัดกิจกรรมการเรียนการสอน	ร้อยละ	๗๐	๘๘.๗๔	สูงกว่าเป้าหมาย

จากตารางที่ ๑๖ แสดงว่า แผนกลยุทธ์ที่ ๕ ด้านการทํานุบำรุงศิลปะและวัฒนธรรม กลยุทธ์ที่ ๕ การอนุรักษ์ เผยแพร่ศิลปวัฒนธรรมไทย และสืบสานโครงการอันเนื่องมาจากพระราชดำริ มีตัวชี้วัด จำนวน ๙ ตัวชี้วัด เมื่อพิจารณาตัวชี้วัดต่างๆ การประเมินตัวชี้วัดที่มีผลการประเมินสูงกว่าเป้าหมายมีจำนวน ๗ ตัวชี้วัด คิดเป็นร้อยละ ๗๗.๗๘ และตัวชี้วัดที่มีผลการประเมินเป็นไปตามเป้าหมาย มีจำนวน ๒ ตัวชี้วัด คิดเป็นร้อยละ ๒๒.๒๒ นั้น หมายถึง **มหาวิทยาลัยมีผลการดำเนินงานในกลยุทธ์ที่ ๕ ตามตัวชี้วัดที่เป็นไปตามเป้าหมาย และสูงกว่าเป้าหมายมีจำนวนทั้งสิ้น ๙ ตัวชี้วัด คิดเป็นร้อยละ ๑๐๐.๐๐** (ดังแผนภูมิที่ ๗) และไม่ปรากฏข้อมูลตัวชี้วัดที่มีผลการประเมินต่ำกว่าเป้าหมาย



แผนภูมิที่ ๗ แสดงร้อยละของตัวชี้วัดที่มีผลการดำเนินงานเป็นไปตามเป้าหมาย และตัวชี้วัดที่สูงกว่าเป้าหมายของแผนกลยุทธ์ที่ ๕

ตารางที่ ๑๗ ผลการดำเนินงานตามแผนกลยุทธ์ที่ ๖ ด้านการบริหารจัดการมหาวิทยาลัย
กลยุทธ์ที่ ๖ บริหารจัดการมหาวิทยาลัยด้วยหลักธรรมาภิบาล

- ด้านที่ ๑ พัฒนาระบบบริหารจัดการด้วยหลักธรรมาภิบาลตามภารกิจของมหาวิทยาลัย
เป้าประสงค์ มหาวิทยาลัยมีการบริหารจัดการตามหลักธรรมาภิบาล

ตัวชี้วัด	หน่วยนับ	ปีงบประมาณ พ.ศ. ๒๕๖๐		
		เป้าหมาย	ผลการดำเนินการ	การบรรลุเป้าหมาย
๑. ข้อบังคับ กฎ ระเบียบ ประกาศ และแนวปฏิบัติ ที่ได้รับการพัฒนาปรับปรุง	จำนวนข้อบังคับ กฎ ระเบียบ ประกาศ และแนวปฏิบัติ	๑๒	๑๕	สูงกว่าเป้าหมาย
๒. ความพึงพอใจของบุคลากรที่เกี่ยวข้องกับระบบสวัสดิการและสิทธิประโยชน์	ร้อยละ	๗๐	๗๒.๘๐	สูงกว่าเป้าหมาย
๓. ความสำเร็จของการพัฒนาคุณลักษณะ ที่พึงประสงค์ของการให้บริการและความพึงพอใจของผู้ใช้บริการ	ระดับ	๕	๕	เป็นไปตามเป้าหมาย
๔. ระบบกลไกการเงินและงบประมาณ และระบบบัญชีต้นทุน	ระดับ	๕	๕	เป็นไปตามเป้าหมาย
๕. ความพึงพอใจของบุคลากรในการได้รับความรู้เกี่ยวกับการปฏิบัติงานเพื่อป้องกันผลประโยชน์ทับซ้อน	ร้อยละ	๖๐	๘๕.๐๐	สูงกว่าเป้าหมาย
๖. ความสำเร็จของการดำเนินการตามแผนปฏิบัติการ ด้านการป้องกันและปราบปรามการทุจริต	ระดับ	๓	๕	สูงกว่าเป้าหมาย

- ด้านที่ ๒ การพัฒนาคุณภาพและศักยภาพทางวิชาชีพของอาจารย์และบุคลากรสายสนับสนุน
เป้าประสงค์

๑. อาจารย์และบุคลากรสายสนับสนุนได้รับการพัฒนาให้มีคุณภาพสู่ความเป็นมืออาชีพ
๒. มีบุคลากรที่มีความสามารถและมีศักยภาพ

ตัวชี้วัด	หน่วยนับ	ปีงบประมาณ พ.ศ. ๒๕๖๐		
		เป้าหมาย	ผลการดำเนินการ	การบรรลุเป้าหมาย
๑. บุคลากรได้รับการพัฒนาสมรรถนะทางวิชาชีพ และวิชาการ	ร้อยละ	๕๐	๘๖.๙๘	สูงกว่าเป้าหมาย
๒. บุคลากรที่ได้รับทุนสนับสนุนการศึกษา และสำเร็จการศึกษาตามระยะเวลาของหลักสูตร ตามปีงบประมาณ	ร้อยละ	>๕	๑๘	เป็นไปตามเป้าหมาย
๓. บุคลากรที่ได้รับการประเมินผลการปฏิบัติงาน ในระดับดีเด่น	ร้อยละ	>๔๐	๓๐	ต่ำกว่าเป้าหมาย
๔. อัตราการลาออกของบุคลากร	ร้อยละ	<๖	๓	เป็นไปตามเป้าหมาย
๕. ความพึงพอใจของการพัฒนาผู้บริหารและบุคลากร	ร้อยละ	๘๐	๘๔.๖๐	สูงกว่าเป้าหมาย
๖. อาจารย์ประจำสถาบันที่ดำรงตำแหน่งทางวิชาการ	ร้อยละ	๒๕	๒๕.๕๙	สูงกว่าเป้าหมาย
๗. อาจารย์ประจำสถาบันที่มีวุฒิปริญญาเอก	ร้อยละ	๒๕	๒๕.๗๘	สูงกว่าเป้าหมาย
๘. บุคลากรสายสนับสนุนที่มีตำแหน่งสูงขึ้น	ร้อยละ	๕	๑	ต่ำกว่าเป้าหมาย

- ด้านที่ ๓ พัฒนาและส่งเสริมเทคโนโลยีสารสนเทศและการสื่อสารเพื่อการบริหารองค์กรอย่างมีคุณภาพ

เป้าประสงค์ มหาวิทยาลัยมีประสิทธิภาพในการใช้เทคโนโลยีสารสนเทศและการสื่อสารเพื่อการบริหารองค์กรอย่างมีคุณภาพ

ตัวชี้วัด	หน่วยนับ	ปีงบประมาณ พ.ศ. ๒๕๖๐		
		เป้าหมาย	ผลการดำเนินการ	การบรรลุเป้าหมาย
๑. ความสำเร็จของการพัฒนาและบำรุงรักษาระบบโครงสร้างพื้นฐานด้านเทคโนโลยีสารสนเทศ	ระดับ	๕	๕	เป็นไปตามเป้าหมาย
๒. ความสำเร็จของการพัฒนาและบำรุงรักษาระบบสารสนเทศเพื่อการบริหารจัดการมหาวิทยาลัย	ระดับ	๕	๕	เป็นไปตามเป้าหมาย
๓. ความสำเร็จของการให้บริการวิชาการ อบรม และความร่วมมือทางด้านเทคโนโลยีสารสนเทศ (ICT)	ระดับ	๕	๕	เป็นไปตามเป้าหมาย
๔. ความสำเร็จของระบบและกลไกการประชาสัมพันธ์และผลงานเชิงรุก	ระดับ	๕	๕	เป็นไปตามเป้าหมาย
๕. ความสำเร็จของการสื่อสารเพื่อสร้างภาพลักษณ์ที่ดีทั้งภายใน ภายนอกองค์กรและเสริมสร้างความโดดเด่นแก่สังคม	ระดับ	๕	๕	เป็นไปตามเป้าหมาย
๖. ความสำเร็จของการส่งเสริมและสนับสนุนด้านการเผยแพร่ข้อมูลข่าวสารและผลการดำเนินงานของมหาวิทยาลัย	ระดับ	๕	๕	เป็นไปตามเป้าหมาย

- ด้านที่ ๔ สนับสนุนสิ่งอำนวยความสะดวกสภาพแวดล้อมสร้างสุนทรียภาพและบริการที่เอื้อต่อการเรียนรู้และสร้างคุณภาพชีวิตที่ดีให้นักศึกษาและบุคลากร

เป้าประสงค์

๑. มีนวัตกรรมการบริหารจัดการพื้นที่ที่เหมาะสม

๒. นักศึกษา บุคลากร และผู้มีส่วนได้ส่วนเสียมีคุณภาพชีวิตที่ดี

ตัวชี้วัด	หน่วยนับ	ปีงบประมาณ พ.ศ. ๒๕๖๐		
		เป้าหมาย	ผลการดำเนินการ	การบรรลุเป้าหมาย
๑. ความพึงพอใจในการบริหารจัดการพื้นที่มหาวิทยาลัย	ร้อยละ	๗๐	๗๖.๙๖	สูงกว่าเป้าหมาย
๒. ความพึงพอใจของนักศึกษาและบุคลากรและผู้มีส่วนได้ส่วนเสียในการส่งเสริมการสร้างสุนทรียภาพการบริการที่เอื้อต่อการเรียนรู้ และความปลอดภัย	ร้อยละ	๗๐	๘๐.๗๐	สูงกว่าเป้าหมาย

- ด้านที่ ๕ สร้างความเข้มแข็งระบบและกลไกประกันคุณภาพการศึกษาสู่มหาวิทยาลัยคุณภาพได้มาตรฐานสากล

เป้าประสงค์ มหาวิทยาลัยเป็นองค์กรคุณภาพที่ได้มาตรฐานสากล

ตัวชี้วัด	หน่วยนับ	ปีงบประมาณ พ.ศ. ๒๕๖๐		
		เป้าหมาย	ผลการดำเนินการ	การบรรลุเป้าหมาย
๑. ระบบกำกับประกันคุณภาพหลักสูตร คณะและสถาบัน	ระดับ	๔	๕	สูงกว่าเป้าหมาย

- **ด้านที่ ๖ การบริหารความต่อเนื่องเพื่อการจัดตั้งหน่วยงาน สนับสนุนพันธกิจของมหาวิทยาลัย**
เป้าประสงค์ มีการจัดตั้งหน่วยงานตามพันธกิจของมหาวิทยาลัย
หน่วยงานที่ ๑ โรงเรียนสาธิต

ตัวชี้วัด	หน่วยนับ	ปีงบประมาณ พ.ศ. ๒๕๖๐		
		เป้าหมาย	ผลการดำเนินการ	การบรรลุเป้าหมาย
๑. หลักสูตรสถานศึกษาที่ได้รับการปรับปรุง	จำนวนหลักสูตร	๓	๓	เป็นไปตามเป้าหมาย
๒. หลักสูตรพิเศษ	จำนวนหลักสูตร	๒	๒	เป็นไปตามเป้าหมาย
๓. การจัดอันดับโรงเรียนจากผลการสอบ O-NET - ผลการสอบ O-NET ของนักเรียนชั้นประถมศึกษาปีที่ ๖ - ผลการสอบ O-NET ของนักเรียนชั้นมัธยมศึกษาปีที่ ๓ - ผลการสอบ O-NET ของนักเรียนชั้นมัธยมศึกษาปีที่ ๖	อันดับที่เทียบกับโรงเรียนในกลุ่มสาธิต	๑๒	๑๗	สูงกว่าเป้าหมาย
๔. ความพึงพอใจของนักเรียนที่มีต่อการจัดการเรียนรู้	ร้อยละ	๗๕	๘๗.๖๐	สูงกว่าเป้าหมาย
๕. ความพึงพอใจของผู้ปกครองนักเรียนที่มีต่อการบริหารจัดการของโรงเรียน	ร้อยละ	๗๕	๘๐.๒๐	สูงกว่าเป้าหมาย
๖. ผลงานนักเรียนในระดับชาติ	จำนวนชิ้นงาน	๑๐	๑๐	เป็นไปตามเป้าหมาย
๗. นักศึกษาที่มาฝึกประสบการณ์ในโรงเรียนสาธิต	จำนวนคน	๒๕	๘	ต่ำกว่าเป้าหมาย
๘. อาจารย์ที่มาช่วยสอนและปฏิบัติงานวิจัยในโรงเรียน	จำนวนคน	๑๐	๒๑	สูงกว่าเป้าหมาย

หน่วยงานที่ ๒ ศูนย์การศึกษาอุทกทองทวารวดี

ตัวชี้วัด	หน่วยนับ	ปีงบประมาณ พ.ศ. ๒๕๖๐		
		เป้าหมาย	ผลการดำเนินการ	การบรรลุเป้าหมาย
๑. ความสำเร็จของการบริหารงานตามนโยบายการเตรียมความพร้อมจัดตั้งศูนย์การศึกษานอกสถานที่ตั้งเพื่อพัฒนาเป็นวิทยาเขต	ระดับ	๔	๕	สูงกว่าเป้าหมาย
๒. ความสำเร็จของการดำเนินงานด้านสิ่งก่อสร้างตามนโยบายการเตรียมความพร้อมจัดตั้งศูนย์การศึกษานอกสถานที่ตั้งเพื่อพัฒนาเป็นวิทยาเขต	ระดับ	๔	๕	สูงกว่าเป้าหมาย
๓. หลักสูตรที่เปิดสอนในแต่ละปีการศึกษา	จำนวนหลักสูตร	๒	๒	เป็นไปตามเป้าหมาย

หน่วยงานที่ ๓ ศูนย์ภาษา

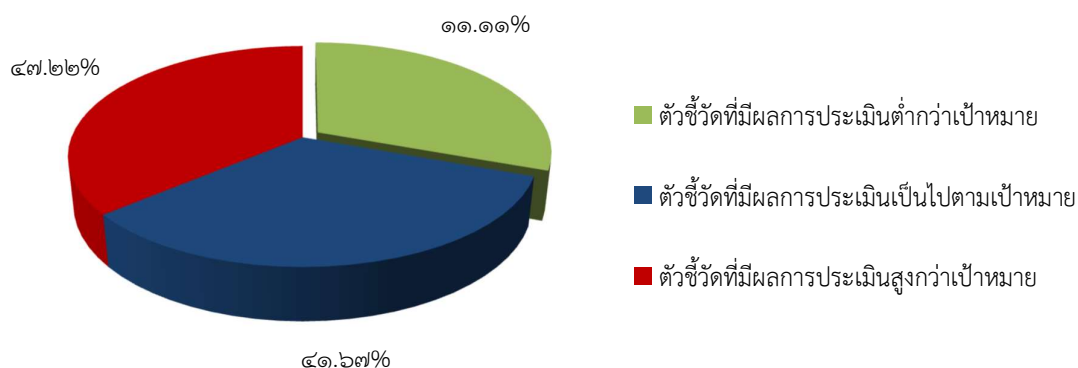
ตัวชี้วัด	หน่วยนับ	ปีงบประมาณ พ.ศ. ๒๕๖๐		
		เป้าหมาย	ผลการดำเนินการ	การบรรลุเป้าหมาย
๑. ความสำเร็จในการจัดตั้งศูนย์ภาษาเป็นหน่วยงานย่อยของสำนักวิเทศสัมพันธ์และเครือข่ายอาเซียน	ระดับ	๕	๕	เป็นไปตามเป้าหมาย

หน่วยงานที่ ๔ หน่วยงานบริหารรายได้/ผลประโยชน์มหาวิทยาลัย

ตัวชี้วัด	หน่วยนับ	ปีงบประมาณ พ.ศ. ๒๕๖๐		
		เป้าหมาย	ผลการดำเนินการ	การบรรลุเป้าหมาย
๑. ความสำเร็จในการจัดตั้งงานด้านบริหารรายได้/ผลประโยชน์มหาวิทยาลัยเป็นหน่วยงานย่อยของสำนักงานอธิการบดี	ระดับ	๕	๔	ต่ำกว่าเป้าหมาย

จากตารางที่ ๑๗ แสดงว่า แผนกลยุทธ์ที่ ๖ ด้านการบริหารจัดการมหาวิทยาลัย กลยุทธ์ที่ ๖ บริหารจัดการมหาวิทยาลัยด้วยหลักธรรมาภิบาล มีตัวชี้วัด จำนวน ๓๖ ตัวชี้วัด เมื่อพิจารณาตัวชี้วัดต่างๆ การประเมินตัวชี้วัดที่มีผลการประเมินสูงกว่าเป้าหมายมีจำนวน ๑๗ ตัวชี้วัด คิดเป็นร้อยละ ๔๗.๒๒ และตัวชี้วัดที่มีผลการประเมินเป็นไปตามเป้าหมาย มีจำนวน ๑๕ ตัวชี้วัด คิดเป็นร้อยละ ๔๑.๖๗ นั้น หมายถึง **มหาวิทยาลัยมีผลการดำเนินงานในกลยุทธ์ที่ ๖ ตามตัวชี้วัดที่เป็นไปตามเป้าหมายและสูงกว่าเป้าหมายมีจำนวนทั้งสิ้น ๓๒ ตัวชี้วัด คิดเป็นร้อยละ ๘๘.๘๘** (ดังแผนภูมิที่ ๘) ส่วนตัวชี้วัดที่มีผลการประเมินต่ำกว่าเป้าหมายมีจำนวน ๔ ตัวชี้วัด คิดเป็นร้อยละ ๑๑.๑๑ ประกอบด้วยตัวชี้วัด

- ร้อยละบุคลากรที่ได้รับการประเมินผลการปฏิบัติงานในระดับดีเด่น
- ร้อยละบุคลากรสายสนับสนุนที่มีตำแหน่งสูงขึ้น
- จำนวนนักศึกษาที่มาฝึกประสบการณ์ในโรงเรียนสาธิต
- ระดับความสำเร็จในการจัดตั้งงานด้านบริหารรายได้/ผลประโยชน์มหาวิทยาลัยเป็นหน่วยงานย่อยของสำนักงานอธิการบดี



แผนภูมิที่ ๘ แสดงร้อยละของตัวชี้วัดที่มีผลการดำเนินงานที่ต่ำกว่าเป้าหมาย ตัวชี้วัดที่เป็นไปตามเป้าหมาย และตัวชี้วัดที่สูงกว่าเป้าหมายของแผนกลยุทธ์ที่ ๖

สรุปผลการประเมินส่วนที่ ๑ การประเมินผลการดำเนินงานประจำปีงบประมาณ พ.ศ. ๒๕๖๐ ตามแผนกลยุทธ์ของมหาวิทยาลัยราชภัฏบ้านสมเด็จเจ้าพระยา พ.ศ. ๒๕๕๘ – ๒๕๖๒ (ฉบับปรับปรุง)

การประเมินการดำเนินงานของมหาวิทยาลัยราชภัฏบ้านสมเด็จเจ้าพระยา ประจำปีงบประมาณ พ.ศ. ๒๕๖๐ ตามแผนกลยุทธ์ของมหาวิทยาลัยราชภัฏบ้านสมเด็จเจ้าพระยา พ.ศ. ๒๕๕๘ – ๒๕๖๒ (ฉบับปรับปรุง) กล่าวโดยสรุปได้ว่า ในปีงบประมาณ พ.ศ. ๒๕๖๐ มหาวิทยาลัยได้กำหนดแผนกลยุทธ์ โดยผ่านการเห็นชอบจากสภามหาวิทยาลัย ซึ่งประกอบด้วย ๖ แผนกลยุทธ์ ซึ่งมีกลยุทธ์หลัก ๖ กลยุทธ์ และมีจำนวนตัวชี้วัดทั้งหมด ๑๐๒ ตัวชี้วัด โดยมีผลการดำเนินงานตามแผนกลยุทธ์มหาวิทยาลัย ดังนี้

แผนกลยุทธ์ของมหาวิทยาลัยราชภัฏบ้านสมเด็จเจ้าพระยา พ.ศ. ๒๕๕๘ – ๒๕๖๒ (ฉบับปรับปรุง) ที่ได้กำหนดตัวชี้วัดทั้งหมด ๑๐๒ ตัวชี้วัด เมื่อพิจารณาภาพรวมการประเมินตัวชี้วัดที่มีผลการประเมินสูงกว่าเป้าหมาย มีจำนวน ๗๐ ตัว คิดเป็นร้อยละ ๖๘.๖๓ และตัวชี้วัดที่มีผลการประเมินเป็นไปตามเป้าหมาย มีจำนวน ๒๒ ตัว คิดเป็นร้อยละ ๒๑.๕๗ นั้น หมายถึง มหาวิทยาลัยมีผลการดำเนินงานตามตัวชี้วัดที่เป็นไปตามเป้าหมายและสูงกว่าเป้าหมาย มีจำนวนทั้งสิ้น ๙๒ ตัวชี้วัด คิดเป็นร้อยละ ๙๐.๒๐ และตัวชี้วัดที่มีผลการประเมินต่ำกว่าเป้าหมาย มีจำนวน ๑๐ ตัวชี้วัด คิดเป็นร้อยละ ๙.๘๐ ดังนี้

กลยุทธ์ที่ ๑ ผลิตภัณฑ์ที่มีอัตลักษณ์โดดเด่นบนพื้นฐานของมหาวิทยาลัยสู่ความเป็นเลิศ ตัวชี้วัดที่มีผลการประเมินต่ำกว่าเป้าหมาย จำนวน ๓ ตัวชี้วัด ได้แก่

- ร้อยละนักศึกษาที่สอบแบบทดสอบมาตรฐานภาษาอังกฤษหรือภาษาต่างประเทศอื่นๆ ผ่านตามเกณฑ์มาตรฐานที่มหาวิทยาลัยกำหนด (จำนวน ๒ ตัวชี้วัด)
- ร้อยละของการผลิตงานวิจัยหรืองานสร้างสรรค์เพื่อตีพิมพ์หรือเผยแพร่ในระดับชาติหรือนานาชาติจากการมีส่วนร่วมของนักศึกษา

กลยุทธ์ที่ ๒ การสนับสนุน ส่งเสริม การพัฒนาหลักสูตร ระบบการจัดการเรียนการสอน และพัฒนาบัณฑิตให้มีคุณภาพ ตัวชี้วัดที่มีผลการประเมินต่ำกว่าเป้าหมาย จำนวน ๒ ตัวชี้วัด ได้แก่

- คะแนนผลงานของนักศึกษาและผู้สำเร็จการศึกษาในระดับปริญญาโทที่ได้รับการตีพิมพ์หรือเผยแพร่
- คะแนนผลงานของนักศึกษาและผู้สำเร็จการศึกษาในระดับปริญญาเอกที่ได้รับการตีพิมพ์หรือเผยแพร่

กลยุทธ์ที่ ๓ การเสริมสร้างศักยภาพด้านงานวิจัย สร้างองค์ความรู้ นวัตกรรม และงานสร้างสรรค์ ตัวชี้วัดที่มีผลการประเมินต่ำกว่าเป้าหมาย จำนวน ๑ ตัวชี้วัด ได้แก่

- จำนวนผลงานทรัพย์สินทางปัญญาที่เกิดจากงานวิจัยที่ยื่นจดทะเบียน/จดแจ้งทรัพย์สินทางปัญญา

กลยุทธ์ที่ ๔ การให้บริการวิชาการตามความต้องการของชุมชนและท้องถิ่น ไม่พบตัวชี้วัดที่มีผลการประเมินต่ำกว่าเป้าหมาย

กลยุทธ์ที่ ๕ การอนุรักษ์ เผยแพร่ศิลปวัฒนธรรมไทย และสืบสานโครงการอันเนื่องมาจากพระราชดำริ ไม่พบตัวชี้วัดที่มีผลการประเมินต่ำกว่าเป้าหมาย

กลยุทธ์ที่ ๖ บริหารจัดการมหาวิทยาลัยด้วยหลักธรรมาภิบาล ตัวชี้วัดที่มีผลการประเมินต่ำกว่าเป้าหมาย จำนวน ๔ ตัวชี้วัด ได้แก่

- ร้อยละบุคลากรที่ได้รับการประเมินผลการปฏิบัติงานในระดับดีเด่น

- ร้อยละบุคลากรสายสนับสนุนที่มีตำแหน่งสูงขึ้น
- จำนวนนักศึกษาที่มาฝึกประสบการณ์ในโรงเรียนสาธิต
- ระดับความสำเร็จในการจัดตั้งงานด้านบริหารรายได้/ผลประโยชน์มหาวิทยาลัยเป็นหน่วยงานย่อยของสำนักงานอธิการบดี

ความเห็นของคณะกรรมการติดตาม ตรวจสอบ และประเมินผลงานของมหาวิทยาลัย

๑. ควรทบทวนการดำเนินงานในปีงบประมาณ พ.ศ. ๒๕๖๑ โดยยึดบทบาทตามภารกิจตามมาตรา ๘ ของพระราชบัญญัติมหาวิทยาลัยราชภัฏ พุทธศักราช ๒๕๔๗ และการดำเนินงานตามแนวพระราชโบายของสมเด็จพระเจ้าอยู่หัวฯ รัชกาลที่ ๑๐

๒. ควรทบทวนความเข้าใจเรื่องคุณภาพการศึกษา คุณภาพของบัณฑิต ที่เน้น Competency Base และ Experience Base เพิ่มขึ้นจาก Contents Base ที่เน้นอยู่ในปัจจุบัน

๓. ควรทบทวนกระบวนการถ่ายทอดกลยุทธ์สู่การปฏิบัติโดยหน่วยงานภายใน (Strategic Deployment) แผนกลยุทธ์และแผนปฏิบัติการประจำปีของหน่วยงานภายในต้องสอดคล้องและตอบสนองต่อวิสัยทัศน์และกลยุทธ์ของมหาวิทยาลัย ทั้งทิศทาง สาระ การให้น้ำหนักความสำคัญที่จะดำเนินการ และระดับเป้าหมาย ทั้งนี้ กระบวนการถ่ายทอดสู่การปฏิบัติควรมีส่วนร่วมจากทุกหน่วยงานที่เกี่ยวข้อง

๔. ควรพิจารณาการถ่ายทอดกลยุทธ์ เป้าประสงค์ และ/หรือ ตัวชี้วัดสู่การปฏิบัติอย่างสอดคล้องเป็นลำดับขั้น จากมหาวิทยาลัยสู่หน่วยงานที่ย่อยลงไป จนถึงระดับบุคคล (Strategic/KPI Cascading) และเชื่อมโยงสู่การประเมินผลการปฏิบัติงานของบุคคลในแต่ละตำแหน่งงานต่อไป

๕. ควรทบทวนความเหมาะสมของตัวชี้วัดแผนกลยุทธ์และแผนปฏิบัติการประจำปี ในประเด็นต่อไปนี้

๕.๑ ตัวชี้วัดในแผน โครงการ และกิจกรรม ต้องสามารถสะท้อนเป้าประสงค์หรือวัตถุประสงค์ที่ต้องการบรรลุ (Validity)

๕.๒ เน้นการวัดผลผลิตและผลลัพธ์ (Outputs/Outcomes) ที่ต้องการในแผนกลยุทธ์ ส่วนแผนปฏิบัติการประจำปีมีความเหมาะสมที่จะวัดทั้งกระบวนการ (Process) และผลผลิตและผลลัพธ์ (Outputs/Outcomes) ที่ปรากฏในระยะสั้น

๕.๓ ควรปรับค่าเป้าหมาย (Target level) ของตัวชี้วัดในแผนแต่ละฉบับ ทุกระดับของหน่วยงานให้มีความท้าทายและสูงกว่าระดับที่เป็นอยู่ในปัจจุบัน (Baseline)

๖. ในกระบวนการติดตามประเมินผลและรายงานผลการดำเนินงานตามแผนทุกฉบับและทุกระดับของหน่วยงาน ควรเพิ่มกระบวนการวิเคราะห์สาเหตุที่ทำให้บรรลุหรือไม่บรรลุผล (Performance Analysis and Review) ซึ่งอาจเป็นผลจากคุณภาพของปัจจัยนำเข้า (Inputs) กระบวนการทำงาน (Work Process) และหรือ/ปัจจัยภายนอก (External factors) ซึ่งจะนำไปสู่การค้นพบกระบวนการทำงานที่อาจพัฒนาเป็นแนวทางการปฏิบัติที่ดี (Good Practice) ปัจจัยแห่งความสำเร็จ (Key Success Factor, KSF) และอุปสรรคที่ต้องการปรับปรุง

๗. ควรวิเคราะห์ประสิทธิผลและความคุ้มค่าของแผนงาน โครงการและกิจกรรมที่มีการดำเนินการในทุกระดับ เพื่อพิจารณาลดหรือปรับปรุงกิจกรรม/โครงการที่ไม่ก่อผลกระทบต่อเป้าหมายเชิงกลยุทธ์มากพอ และเพิ่ม/แสวงหากิจกรรมเชิงกลยุทธ์ใหม่ๆ (Strategic initiatives) ที่จะช่วยให้บรรลุผลได้อย่างมีประสิทธิภาพ

๘. ควรประเมินและวิเคราะห์ความสำเร็จของการดำเนินงานตามแผนกลยุทธ์ตามกรอบแผนที่กลยุทธ์ที่กำหนดไว้ (Strategy Map หน้า ๔๒: แผนกลยุทธ์ของมหาวิทยาลัยราชภัฏบ้านสมเด็จเจ้าพระยา ฉบับปรับปรุง) จะช่วยสะท้อนภาพรวมความสำเร็จของทั้งมหาวิทยาลัยได้ชัดเจนขึ้น

๙. ควรทบทวนและกำหนดนิยามของ “ความเป็นมาตรฐานสากล” ร่วมกันทั้งมหาวิทยาลัย เพื่อให้เกิดความเป็นเอกภาพในการปฏิบัติและผลักดันให้บรรลุตามวิสัยทัศน์

๑๐. ประเด็นยุทธศาสตร์ที่สำคัญที่ผู้บริหารทุกระดับควรร่วมกันผลักดัน กำกับและติดตามอย่างใกล้ชิด คือการผลิตบัณฑิตให้ได้คุณภาพและเป็นไปตามตามอัตลักษณ์ของมหาวิทยาลัยที่สามารถตอบสนองความต้องการของสังคม ซึ่งสะท้อนในอัตราการได้งานทำของบัณฑิต ความพึงพอใจของนายจ้าง และผลการสอบสมิทธิภาพด้านภาษาอังกฤษ รวมทั้งเร่งพัฒนาปัจจัยนำเข้าที่เอื้อต่อการผลิตบัณฑิต ได้แก่ คุณวุฒิ ตำแหน่งทางวิชาการ และทักษะภาษาอังกฤษของอาจารย์

๑๑. มหาวิทยาลัยและหน่วยงานที่เกี่ยวข้อง ควรร่วมกันกำหนดนิยามของ “ความเป็นเลิศ” ที่เหมาะสมกับบริบทของแต่ละสาขาวิชาที่คัดเลือกให้เป็นสาขาที่มีความเป็นเลิศ และร่วมกันจัดทำ Roadmap ในการไปสู่ความเป็นเลิศ

๑๒. ควรพิจารณาทำการวิจัยและ/หรือวิเคราะห์ทางการตลาด (Market Need Analysis) ทั้งในประเทศและอาจรวมถึงประเทศในอาเซียน เพื่อเป็นข้อมูลในการผลิตและพัฒนาหลักสูตร รวมถึงการพัฒนากำลังคน

๑๓. ควรบูรณาการการดำเนินการกิจกรรมร่วมกันระหว่างหน่วยงานภายใน เพื่อให้ได้ประโยชน์สูงสุดจากสมรรถนะและทรัพยากรของแต่ละหน่วยงานมีอยู่ เช่น การใช้พื้นที่ที่มีอยู่ให้เป็นแหล่งฝึกประสบการณ์ร่วมกันของนักศึกษาสาขาวิชาการจัดการ วิทยาลัยการดนตรี คหกรรม และนาฏยศิลป์ หรือการเพิ่มคุณค่าทางเศรษฐกิจเชิงสร้างสรรค์ด้วยทุนทางวัฒนธรรมด้วยศักยภาพของสาขาวิชาคหกรรม วิทยาลัยการดนตรี การท่องเที่ยว ฯลฯ ทั้งนี้ อาจพัฒนาให้เป็นโครงการจัดหารายได้ให้แก่มหาวิทยาลัยได้อีกทางหนึ่ง

๑๔. ควรมีการติดตามประเมินผลตามระยะเวลาที่กำหนด โดยการจัดทำรายงานผลการดำเนินงานของทุกหน่วยงานตามที่กำหนดไม่น้อยกว่าปีละ ๒ ครั้ง และประเมินผลสัมฤทธิ์ของตัวชี้วัดตามแผนกลยุทธ์ที่กำหนดไว้